



**T.C.**  
**MİLLÎ EĞİTİM BAKANLIĞI**  
**ÖLÇME, DEĞERLENDİRME VE SINAV HİZMETLERİ GENEL MÜDÜRLÜĞÜ**

**2019 - 2020 Eğitim - Öğretim Yılı**  
**12. SINIF TEKRAR TESTİ**

Bu kitapçık, öğrencilerimizin 2019 - 2020 Eğitim - Öğretim Yılı çalışmalarını değerlendirmeleri ve tekrar etmeleri amacıyla hazırlanmıştır.



## TÜRK DİLİ VE EDEBİYATI TEKRAR TESTİ

1. Eleştirmenlerin çoğunun yazarlar tarafından sevilmediğini biliriz. Sanatçıların bu tutumuna yaptıkları temel dayanak eleştirmenlerin taraflı olması. Bana kalırsa eleştirmenler edebiyatın kutup yıldızı gibidir. Onlar uçsuz bucaksız coğrafyada edebiyatın istikametini belirler.

**Bu parçada altı çizili söz öbeğiyle eleştirmenlerin hangi yönü vurgulanmak istenmiştir?**

- A) Edebiyatçıları etkiledikleri  
B) Edebiyatı kendi tekeline aldıkları  
C) Sanatçı ve okurlara yol gösterdikleri  
D) Eleştirinin bir tür olarak gelişmesine katkı sundukları  
E) Yazılarıyla yayınevlerine ilham verdikleri

2. Tarihte 16 büyük Türk Devleti kurulmuş; pek çok

sultan, hükümdar, hakan gelip geçmiş olsa da Büyük Selçuklu Devleti vezirlerinden Nizamülmülk'e

ayrı bir paragraf açmak gereklidir. Bu büyük vezir hem

siyasi tarihimize çok önemli katkılarda bulunmuş hem de yazdığı "Siyasetname" ile edebiyatımıza baş ucu bir eser kazandırmıştır.

**Bu parçadaki altı çizili sözlerden hangisinin yazımı yanlıştır?**

- A) I. B) II. C) III. D) IV. E) V.

3. Şairlik aslında bir bakıma sözcü olmaktır. Şiirin demi oturduğu an yazmaya başladığımda  
I  
içimdeki ayaklanmayı bastırmamaya çalışırım. Ne ka-  
II  
dar bastıramazsam ilham perisinin isyanını o derece mükemmel bir şiiir çıkar ortaya. Akıl ülkesinin  
III  
kralı değil, yürek obasının beyidir şiiir. Bekleyeceksin onu sessizliğin çıldırtan hışırtıları arasında ki o gelip  
IV  
duygu dalına konsun ve nur topu gibi bir şiiir ortaya  
V  
çüksün.

**Bu parçadaki numaralanmış sözlerden hangisinde mecazlı bir söyleyiş yoktur?**

- A) I. B) II. C) III. D) IV. E) V.

4. Çevremde kentin o korkunç gürültüsü vardı ( ) Sonra bu seslerin içinde mutlaka sesler, görüntüler ( ) İnsan, hep başkasının peşindedir ( ) Niçin böyledir ( ) niçin başka olmasın ( )

**Bu parçada yay ayrıçla ( ) belirtilen yerlere sırasıyla aşağıdakilerin hangisinde verilen noktalama işaretleri getirilmelidir?**

- A) (:) (...) (,) (,) (?) B) (-) (...) (?) (?) (...)  
C) (.) (...) (.) (,) (?) D) (:) (.) (,) (?) (...)  
E) (.) (:) (.) (?) (?)

5. - - - - şiire aruzla başlamış, Ziya Gökalp'le tanıştıktan sonra hece ölçüsünü benimsemiştir. Beş Hececiler'den biridir. Hiciv türünde yazdığı eserlerini "Akbaba" adlı mizah dergisinde yayımlamıştır. Mizah türünde yazdığı eserlerinde "Çimdik" takma adını kullanmıştır.

**Bu parçada boş bırakılan yere aşağıdakilerden hangisi getirilmelidir?**

- A) Orhan Seyfi Orhon  
B) Halit Fahri Ozansoy  
C) Faruk Nafiz Çamlıbel  
D) Enis Behiç Koryürek  
E) Yusuf Ziya Ortaç

6. Türk şiirine birçok yenilik getirmiş olan sanatçı, kafiye ve redif gibi biçimsel özelliklere, söz sanatlarına karşı olduğunu, yazdığı bildiride dile getirmiştir. Eserlerinde sıradan insanı konu edinmiş, doğal, sade bir üslup benimsemiştir. Halk deyişlerinden, yer yer argodan faydalanan şair, La Fontaine'den çeviriler yapmış ve Nasrettin Hoca fıkralarını bir kitapta toplamıştır.

**Bu parçada sözü edilen sanatçı ve kurucusu olduğu edebî akım aşağıdakilerden hangisidir?**

- A) Attilâ İlhan - Mavi Akımı  
B) Orhan Veli Kanık - Garip Akımı  
C) İlhan Geçer - Hisar  
D) Cemal Süreya - İkinci Yeni  
E) Cahit Zarifoğlu - Mavera Hareketi

7. **Aşağıdaki yazar-eser eşleştirmelerinden hangisinde yanlışlık yapılmıştır?**

- A) Orhan Şaik Gökyay - Bu Vatan Kimin  
B) Ömer Bedrettin Uşaklı - Yayla Dumanı  
C) Kemalettin Kamu - Sebil ve Güvercinler  
D) Behçet Kemal Çağlar - Erciyes'ten Kopan Çiğ  
E) Arif Nihat Asya - Bir Bayrak Rüzgâr Bekliyor

8. (I) Sait Faik Abasıyanık, öykülerinde çocukluk ve gençlik izlenimlerini, günlük yaşamı şiirsel bir dille anlatır. (II) Kahramanları; balıkçılar, yoksullar, avareler ve uzaktan tanıdığı, selamlaştığı sıradan kişilerdir; kahramanlarını yaşadıkları çevreye uygun olarak ele alır ve anlatır. (III) Arı bir Türkçeyle yazan sanatçının çok sıcak, içten, canlı, insanı sarıveren bir anlatımı vardır. (IV) Olaya, kişiye, entrikaya, başlangıç ve sonuca dayanan öykücülük anlayışını sürdürmüştür. (V) Öykülerindeki ayrıntı zenginliği, yaşanan anı derinliğine kavramasının bir sonucudur.

**Sait Faik'in anlatıldığı bu parçada numaralanmış cümlelerden hangisinde bilgi yanlışı vardır?**

- A) I.      B) II.      C) III.      D) IV.      E) V.

9. Yahya Kemal'in şiiri Cumhuriyet Dönemi Türk şiirinin kaynaklarını oluşturan divan, halk ve Batı edebiyatlarına açık bir şiirdir. Bunun için bu şiirde halkın konuşma dilinin rahatlığını taşıyan bir söyleyiş tarzını, divan edebiyatının form anlayışındaki seçiciliğini ve Batı şiirindeki millî romantik duyuş tarzı içinde şahsi olabilmek ve sanata sadık kalma özelliklerini görebiliriz. O, Türkçenin bir şiir dili olarak sahip olduğu bütün sırrı ve imkânları keşfederek şiirlerine gerçekten etkileyici bir dil musikisi kazandırmıştır. Dili bir kuyumcu ustasının dikkat, itina ve titizliği ile kullanmıştır. Konuşma diliyle, yalın, açık ve duru bir üslupla yazmıştır. Aşk, sonsuzluk özlemi, ölüm gibi temalara yönelmiş; vatanın bir özeti olarak gördüğü İstanbul'a, büyük hayranlık duyduğu Türk uygarlığına, Osmanlı tarihinden aldığı ilhamla kahramanlık motiflerine şiirlerinde geniş yer vermiştir.

**Bu parçaya göre aşağıdakilerden hangisi Yahya Kemal'e ait değildir?**

- A) Ak tolgalı beylerbeyi haykırdı: İlerle!  
Bir yaz günü geçtik Tuna'dan kabilelerle...  
Şimşek gibi bir semtte atıldık yedi koldan.  
Şimşek gibi Türk atlarının geçtiği yoldan.
- B) Son günün cengi olurken ne şafakmış o şafak,  
Üsküdar gözleri dolmuş, tepelerden bakarak,  
Görmüş İstanbul'a yüz bin meleğin uçtuğunu;  
Saklamış durmuş, asırlarca hayalinde bunu...
- C) Fani ömür biter, bir uzun sonbahar olur.  
Yaprak, çiçek ve kuşlar dağılır, tarumar olur.  
Mevsim boyunca kendini hissettirir veda;  
Artık bu dağdağayla uğuldar deniz ve dağ.
- D) "Dünya koşuyor." söz mü?  
Beraber koşacaktın;  
Heyhat, bütün azmi sen arkanda bıraktın!  
Mademki uyandın o medid uykulardan,  
Bir parçacık olsun, hadi, hiç yoksa, kımıldan.
- E) Bizdik o hücumun bütün aşkıyla kanatlı;  
Bizdik o sabah ilk atılan safta yüz atlı.  
Uçtuk Mohaç ufkunda görünmek hevesiyle,  
Canlandı o meşhur ova at kişnesiyle!

10. Yaşar Nabi Nayır tarafından 1933'te Ankara'da yayımlanmaya başlanan dergi, Türk edebiyatının en uzun soluklu dergisidir. Bu dergi, kendi çizgisinden ödün vermeden farklı dönemlerde farklı akımlara ve anlayışlara ev sahipliği yapmıştır. Abdülhak Şinasi Hisar, Attilâ İlhan, Behçet Necatigil, Cahit Sıtkı Tarancı, Ceyhan Atuf Kansu, Necati Cumalı, Nurullah Ataç, Orhan Veli, Sabahattin Kudret Aksal, Sait Faik, Yakup Kadri Karaosmanoğlu gibi birçok yazar ve şairin ürünlerine bu dergide yer verilmiştir.

**Bu parçada sözü edilen dergi aşağıdakilerden hangisidir?**

- A) Varlık  
B) Büyük Doğu  
C) Çınaraltı  
D) Ağaç  
E) Hisar

11. Bu edebî harekete mensup olanların şiirleri imgeci bir şiirdir. İlk okunduğunda pek anlaşılmaz. Okuyucudan hazırlık dönemi geçirmesini ister. Şairler, anlamı karartan, gizleyen bir tavır takınırlar. Sözcüklerin gündelik kullanımlarla yiten anlamları yerine çağrışımlarla değişen, derinleşen değerine önem verirler. Günlük konuşma dilini dışlayarak kurulu dilin yapısını bilinçli bir biçimde bozarlar. Soyutlama eğilimi, betimleyici niteliği ve biçimi bozan tavrına uygun olarak en çok batık imgelerin kullanıldığı bu şiir, divan şiirindeki sebkihindi tarzında yazılan şiirlere benzer.

**Aşağıdakilerden hangisi, bu parçada sözü edilen şiir anlayışına mensup şairlerden biri değildir?**

- A) İlhan Berk  
B) Cemal Süreya  
C) Ece Ayhan  
D) Turgut Uyar  
E) Mehmet Çınarlı

12. Şimdi bu öyküyü yazmak için, masanın başında oturmuş düşünüyorum. Düşünüyorum da bir öykü ne şartıcı, ne garip oluşumlarla başlıyor, gelişiyor, kazanılmaya hazırlanıyor. Buna, bu orada dursun diyemeyiz, örgüsü çözümler öykünün. Onun için sürdürmeliyiz. Sözümüzü gevşetmeden sürdürmeliyiz. Bir öyküyü kazanmak büyük incelikler ister. Çok dikkatli olmak gerekir. Örumcek ağrı bağlantıları zedelenmeden geçmeli sözden söze. Öykü burada başlayabilir. Başlangıçta neden "Ben bunu yazamam." diye düşündüm ki? Ortada yanlış bir şeyler olduğu belli de bunların nerede ve neler olduğu açık değil. Bu öyküde, iki "ah", bir "eyvah" kullanmak istiyorum. Bu öyküde "eyvah"ın yeri yok galiba.

**Bu metinde, modernizmi esas alan eserlerin özelliklerinden hangisi kullanılmıştır?**

- A) Tema olarak bireyin bunalımları ve toplumla çatışmaları anlatılır.
- B) Öyküden çok, öykünün anlatım serüvenini işleyen tekniğe yer verilir.
- C) Kişilerin iç dünyalarını romanlara katma ve "dün-bugün- yarın"dan oluşan zaman zincirini kırma hedeflenir.
- D) Karakterlerin anılarını ve bilgilerini okuyucuya aktarabilmek için bilinç akışı, iç konuşma ve iç diyalog gibi teknikler kullanılır.
- E) Varoluşçuluğun etkisiyle eserlerde özellikle küçük burjuva aydınının ruhsal bunalımları işlenir.

13. - - - - metafizik düşünceyi modern şiir anlayışıyla birleştirerek şiirlerinin konusunu oluşturmuştur. O, şiir dilindeki semboller aracılığıyla geleneği güne ve geleceğe taşımaya çalışır. Böylece şiir coğrafyasında geleneği yeniden biçimlendirir ve yorumlar. "Sanat tutumum, dünya görüşümün bir bölümünden başka bir şey değildir." diyen şair "Diriliş" dergisini çıkarmış ve bu dergi etrafında diriliş düşüncesini geliştirmiştir. "Mona Rosa", "Sürgün Ülkeden Başkentler Başkentine" adlı şiirleriyle büyük bir ün kazanmıştır.

**Bu parçada boş bırakılan yere aşağıdakilerden hangisi getirilmelidir?**

- A) Erdem Beyazıt
- B) Sezai Karakoç
- C) Rasim Özdenören
- D) Edip Cansever
- E) Turgut Uyar

14. Oğullarımız gitmeseydi, bizi terk etmeselerdi belki bunların hiçbiri gelmezdi başımıza, dedi. Tanrı, insanları her yönden deneyip denetliyor. Ben onları toprağa bağlamak istedikçe onlar hem benden hem de topraktan nefret eder oldular. Sonunda ikisi de terk etti bizi. Bilirsen bu da Tanrı'nın başka bir deneyişi insanı. Hırslı biri değildim ben. Ama Tanrı'nın varlığına aldırmanın insanların yaşadığı yerde, eninde sonunda seni de hırs bürüyor, gittikçe daha çok edineyim diyorsun, gittikçe daha çok... Sonunda, kendi etini, kendi kanını da yiyip tüketiyorsun... Bunu anlarsan eğer böyle oluyor. Kendi çocukların sana karşı çıkıyor. Seni korumakla görevli olanlar sana kurşun sıkıyor.

**Aşağıdakilerden hangisi, bu metnin ortaya çıkmasında etkili olan düşüncelerden biri değildir?**

- A) Tanrı inancından yoksun olmanın toplumsal yozlaşma karşısında sağlam duramamaya neden olacağı
- B) Daha fazla kazanma isteği ve hırsın aile yapısını olumsuz etkileyeceği
- C) Ekonomik sıkıntıların insanların yıkılışına neden olacağı ve inançla bu yıkılışın engellenebileceği
- D) Toplumun sahip olduğu maddi değerleri korumak için gerekirse bireylerin feda edilebileceği
- E) Ekonomik sıkıntılar üzerine bir de inançsızlık eklenirse "çözülme"nin kaçınılmaz olacağı

15. Ben geçmiş sanat telakkimizden faydalanmak çerçevesinde, yani geleneğe yönelmek çerçevesinde İslami endişelerle hareket ediyorum. İslam'ın sanat meselelerini de mutlaka getirdiği bir bakış açısı vardır. Bunu da hikâyeye babında, mesnevilerde, kıssalarda, halk hikâyelerinde tespit ettim. Yalnız bana uygun bir hareket noktası olarak Çin Denizi'nden Atlas Okyanusu'na kadar bütün İslam âleminde yaygın olan kısas geleneğinden hareket etmeyi uygun gördüm.

**Hikâyecilik anlayışını bu şekilde dillendiren sanatçı aşağıdakilerden hangisi olabilir?**

- A) Sait Faik Abasıyanık
- B) Ömer Seyfettin
- C) Mustafa Kutlu
- D) Orhan Kemal
- E) Haldun Taner

16. Tansiyon ilacımı damlatmış mıydım? Çoğun savsaklıyorum da... Sorular, sözde yanıtlar sıralanıyordu ekranda; sormadığım hâlde. Geç kaldın. Yoksadığın zaman seninle oynar, sen onunla oynamayı başaramazsın. Yenik düştüm öyleyse. Yenik düşmeyi yeğlersen yenilirsin. Yanıt aramadın. Arayamadım, fırsat bulamadım, doğrulardan nefret ettim. Yanlışları mı irdeledin sadece. Belki. Peki, nedir sence yanlış? Güçlü olduğu varsayılan zaman kavramından korkmak. Onun için mi üstüne yürüdün? Bilerek diyemem, genlerimin işi. Beni neden suçluyorsun öyleyse? Yalnız seni mi? Suçlanabilecek her şeyi, özellikle siyah beyazı; suçlamak sorgulamayı getirir ardından. Tersi de düşünülebilir bence.

**Aşağıdaki değerlendirmelerden hangisi bu metin için geçerli değildir?**

- A) Anlatım birinci kişi ağzından yapılmış, anlatılanlar kahramanın iç dünyasının süzgecinden geçirilerek verilmiştir.
- B) Somut bir anlatımın egemen olduğu metinde olaylar sırasıyla anlatılmış, kişiler zaman ve mekânla sınırlandırılmıştır.
- C) Kahramanın kendisini sorgulamasında belli bir zaman kavramı gözetilmemiş, şimdiki zaman yerine çok boyutlu bir zaman tercih edilmiştir.
- D) Zaman ve mekân kavramının soyutluğu anlatımda da soyut bir dil kullanmayı gerekli kılmıştır.
- E) Anlatımın akışı yer yer kesilerek serbest çağrışımın etkisiyle o anda kahramanın aklına gelenler de anlatılmıştır.

17. **Aşağıdakilerden hangisi edebiyat-psikoloji ilişkisini yansıtan bir durum değildir?**

- A) Edebî eserlerin duyguları işlemesi
- B) Edebî eserlerin insanlar arası çatışmaları ele alması
- C) Edebî eserlerin hayalleri ortaya koyması
- D) Edebî eserlerin bir dönemin sosyal yapısını yansıtması
- E) Edebî eserin insan sorunlarını işlemesi

18. Anne kız sabah kalabalığının arasında, yürüyorlardı. Annesi durmadan konuşuyordu. Böyle konuşkanlığının olduğu geçmişteki tek günü, hastaneye hasta bakıcı olarak alındığı gündü. İşte o gün annesi eve gelince her şey değişmişti. Çünkü annesi bilmediği, görmediği hâller içindeydi. "Alıyorlar beni, bir iki güne kadar başlıyorum. Başhemşireye çıktım, iri yarı bir kadın. Bir bir sordu: Daha önce çalıştın mı? Kocan ne zaman öldü? Çocuğun var mı? Bırakacak kimsen yok ha?" demişti. (Parasız Yatılı / Füzün)

**Bu metnin alındığı hikâye ve yazarıyla ilgili aşağıdakilerden hangisi yanlıştır?**

- A) Metnin tamamına yayılmış bir olay yoktur, metin yaşamdan bir kesit sunan durum öyküsüne örnektir.
- B) Anlatıcı, olayları geriye dönüşlerle anlatmıştır.
- C) Öykü, yazarın hayatından izler taşımaktadır.
- D) Alegorik anlatımın egemen olduğu metinde kahramanlar otoriteyle çatışma içindedir.
- E) Olaylar, üçüncü kişi ağzından anlatılmıştır.

19. Sözcüklere mecaz anlam kazandırma yollarından biri de insana ait bir özelliğin doğadaki bir varlığa aktarılmasıyla yapılan kişileştirme (teşhis) sanatıdır.

**Buna göre aşağıdaki dizelerin hangisinde böyle bir mecaz oluşturulmamıştır?**

- A) Bu gece çılgınlığı üstünde denizin de Kayalar dalgalarla pençeleşiyor sandık
- B) Mor menekşe boynun eğmiş Gül kızarmış hicabından
- C) Rüzgârlarla oturmuş karşılıklı okuyoruz O, bildiğini okuyor ağacın yapraklarında
- D) Yolcuyum bir kuru yaprak misali Rüzgârın önüne katılmışım ben
- E) Nazlı rüzgâr konuşur anladığım bir dilde Sevdiğim şarkıyı söylerdi hafiften korular

20. Nereliyim acaba? Bunu kendime de sorar, bir cevap bulamam. Coğrafyaya, mekâna dair bir bağlanma, bir aidiyet duygusu yok bende. Zihnimi eşiyor, hafızamı yokluyorum. Hep yollar, kıvrılıp giden tozlu yollar, eski, dökülen otobüsler, kamyon karoserleri, tren rayları, vagonlar, kurum, is... Babam beni aldı, birlikte vagon evimize geldik. Bohçayı açtık. İçinden annemin soluk pembe mantosu, başörtüsü, yıpranmış kunduraları, aynası ve tarağı, yüzüğü ve küpeleri çıktı. Babam bir süre bunlara baktı. Parmaklarının ucuyla dokundu. Sonra kapadı bohçayı. Uzanıp elimden mızıkayı aldı. Sonra mızıkayla bir şeyler çalmaya başladı. Ne güzel, ne acıklı, ne tatlı çalıyordu. Birlikte ağladık. Babamı ilk kez ağlarken görmüştüm.

**Bu metinle ilgili aşağıdakilerden hangisi söylenemez?**

- A) Kahraman anlatıcı, annesinin ölümünü yoğun bir duygusallık içinde anlatmıştır.
- B) Kapitalistleşmenin getirdiği problemler, anlatıcının rüya hâlindeki sayıklamalarıyla verilmiştir.
- C) Yazarın bir yere ait olamama düşüncesi, duygularına yansımıştır.
- D) Sürekli göçler, anlatıcının zihninde değişik soruların oluşmasına neden olmuş, bu da iç konuşma tekniğiyle verilmiştir.
- E) Olay örgüsü, anlatıcının iç dünyasını yansıtmak amacıyla kurulmuştur.



## TEMEL DÜZEY MATEMATİK TEKRAR TESTİ

1.  $\frac{2^{-1}}{2^{-2}+4^{-1}} + 4^0$  işleminin sonucu kaçtır?

- A) 1 B) 2 C) 3 D) 4 E) 5

2.  $\frac{(-8)^3 \cdot 4^2}{(-4)^4}$  işleminin sonucu kaçtır?

- A)  $-\frac{1}{16}$  B)  $-\frac{1}{32}$  C) -32 D) -16 E) -8

3.  $3^{x+2} + 162 = 3^{x+3}$  olduğuna göre  $3^{x-3}$  kaçtır?

- A)  $\frac{1}{9}$  B)  $\frac{1}{3}$  C) 3 D) 9 E) 27

4.  $12^{x-1} = 3^{x-1}$  olduğuna göre  $x + 2$  kaçtır?

- A) 2 B) 3 C) 4 D) 5 E) 6

5.  $\frac{10}{\sqrt{5}} - \frac{4}{\sqrt{5+1}}$  işleminin sonucu kaçtır?

- A)  $-\sqrt{5}$  B)  $\sqrt{5}$  C)  $1 - \sqrt{5}$   
D)  $\sqrt{5} - 1$  E)  $\sqrt{5} + 1$

6.  $3^{-a} = \frac{1}{4}$  olduğuna göre  $\sqrt{9^{a-1}}$  ifadesinin değeri kaçtır?

- A)  $\frac{4}{3}$  B)  $\frac{1}{3}$  C)  $\frac{4\sqrt{3}}{3}$   
D)  $\frac{2\sqrt{3}}{3}$  E) 4

7.  $\sqrt{5-\sqrt{7}} \cdot \sqrt{5+\sqrt{7}}$  ifadesi aşağıdakilerden hangisi ile çarpılırsa çarpım bir rasyonel sayı olur?

- A)  $\sqrt{2}$  B)  $\sqrt{3}$  C)  $\sqrt{5}$   
D)  $\sqrt{7}$  E)  $\sqrt{11}$

8.  $\sqrt{75} + \sqrt{48} - \sqrt{12}$  işleminin sonucu aşağıdakilerden hangisidir?

- A)  $12\sqrt{3}$  B)  $9\sqrt{3}$  C)  $7\sqrt{3}$   
D)  $4\sqrt{3}$  E)  $2\sqrt{3}$

9.  $\sqrt{a} = 5$  ve  $a \cdot b = 25$  olduğuna göre  $a^2 + b^2$  kaçtır?  
 A) 225 B) 250 C) 375  
 D) 625 E) 626
10. Bir araç ortalama 90 km/sa hızla gittiğinde 100 km'de 6 litre benzin tüketmektedir.  
**Bu araç 250 km'lik yolu ortalama 90 km/sa hızla giderse kaç litre benzin tüketir?**  
 A) 12 B) 15 C) 16 D) 18 E) 20
11. Bir şehirdeki ortalama nüfus artışı yıllık yaklaşık %2'dir.  
**Bu şehrin nüfusu 2019 yılında 665 856 olduğuna göre 2017 yılında nüfusu kaçtır?**  
 A) 630 000 B) 634 000 C) 636 000  
 D) 640 000 E) 644 000
12. Bir aile ayda 35 TL su, 120 TL elektrik ve 80 TL telefon faturası ödüyor.  
**Bu faturalara ödenen miktarın ailenin aylık gelirine oranı  $\frac{1}{6}$  olduğuna göre ailenin aylık geliri kaç liradır?**  
 A) 1410 B) 2000 C) 2010  
 D) 2050 E) 2100

13. Aşağıdaki tabloda bir ailenin aylık giderleri verilmiştir.

**Tablo: Bir Ailenin Aylık Giderleri**

Giderler	Tutar (TL)
Mutfak	300
Kira	475
Fatura	510
Diğer Masraflar	715

**Tabloya göre bu ailenin mutfak giderleri aylık giderlerinin yüzde kaçdır?**

- A) 9 B) 12 C) 13 D) 15 E) 18

14. Aşağıdaki tabloda bir ürünün yıllara göre birim alışı ve satış fiyatları verilmiştir.

**Tablo: Bir Ürünün Yıllara Göre Birim Alış ve Satış Fiyatları**

Yıl	Birim Alış Fiyatı (TL)	Birim Satış Fiyatı (TL)
2016	500	740
2017	600	900
2018	700	1000
2019	800	1190
2020	900	1440

**Buna göre alış fiyatı üzerinden en yüksek kâr oranı hangi yıldadır?**

- A) 2016 B) 2017 C) 2018  
 D) 2019 E) 2020

15. Bir pastanede 10 pasta yapmak için kullanılan malzemelere toplam 80 lira harcanıyor ve yapılan her pastanın tanesi 20 liradan satılıyor.

**Buna göre 50 tane pasta satıldığında pastanenin kârı kaç lira olur?**

- A) 400 B) 450 C) 600 D) 650 E) 700

16. Aşağıdaki tabloda A ve B iş yerlerinde çalışanlara ödenecek 30 günlük net maaş, günlük yemek ve yol ücreti ile ilgili bilgiler verilmiştir.

**Tablo:** A ve B İş Yerlerinde Çalışanlara Ödenecek Ücretler

	30 Günlük Net Maaş (TL)	Günlük Yemek Ücreti (TL)	Günlük Yol Ücreti (TL)
A	2500	15	a
B	3100	10	b

**30 günlük çalışmada A işi daha kazançlı olduğuna göre a ve b arasındaki bağıntı aşağıdakilerden hangisidir?**

- A)  $a - b = 20$                       B)  $a - b > 20$   
 C)  $a - b > 10$                      D)  $a - b > 30$   
 E)  $a - b > 15$

17. Yalçın dede elindeki paranın tamamını 6, 8, 10, 12 yaşlarındaki dört torununa yaşları ile doğru orantılı olacak şekilde dağıtmıştır.

**En büyük torununa 60 lira verdiğine göre diğer üç torununa toplam kaç lira vermiştir?**

- A) 80      B) 90      C) 100      D) 110      E) 120

18. Gıda ürünlerinde %8 KDV alınmaktadır.

**KDV'siz fiyatı 250 lira olan bir gıda ürününe kasada %10 indirim yapıldığında müşteri kaç lira ödeme yapar?**

- A) 233      B) 237      C) 240      D) 243      E) 245

19. Aşağıdaki tabloda Murat Bey'in şubat ayı bütçesi verilmiştir.

Murat Bey'in Şubat Ayı Bütçesi			
Gelirler (TL)		Giderler (TL)	
Maaş	2650	Araba kirası	700
Ev Kirası	800	Doğal gaz	200
		Elektrik	75
		Su	55
		Telefon	44
		Gıda	550
		Giyim	250
		Benzin	500
		İnternet	56
		Diğer	240

Murat Bey, gelirlerinden giderlerini çıkardıktan sonra artan parası ile birikim yapıyor.

**Buna göre Murat Bey'in şubat ayındaki birikimi ev kirasının yüzde kaçıdır?**

- A) 90      B) 92,5      C) 95      D) 97,5      E) 99

20. Bir toptancı %20 kârla sattığı bir ürüne art arda iki kez %10 indirim yapıyor.

**Buna göre toptancının bu ürünün satışındaki kâr - zarar durumu ne olur?**

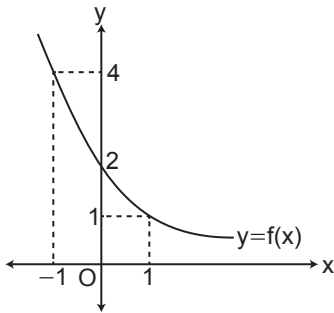
- A) Ne kâr - Ne zarar  
 B) %3 zarar  
 C) %2,8 zarar  
 D) %3 kâr  
 E) %2,8 kâr

# MATEMATİK TEKRAR TESTİ

1.  $20^{x+1} = 2^{2x+4}$  olduğuna göre  $5^{x+2}$  kaçtır?

- A) 20      B) 16      C) 12      D) 10      E) 4

2.



Yukarıda  $f : \mathbb{R} \rightarrow \mathbb{R}^+$  ya tanımlı  $f$  fonksiyonunun grafiği verilmiştir.

Buna göre

- I.  $f(x) = \frac{1}{2} \cdot 2^{-x}$   
 II.  $f$  artan fonksiyondur.  
 III.  $f$  bire bir fonksiyondur.  
 IV.  $f$  örten fonksiyondur.

İfadelerinden hangileri doğrudur?

- A) I ve II.      B) II ve III.      C) III ve IV.  
 D) I, II. ve IV.      E) II, III. ve IV.

3.  $e^{\ln 5 - 2 \ln x} = 20$  olduğuna göre  $\log_{\frac{1}{x}} \left( \frac{4x^2 + 3}{x} \right)$  ifadesinin değeri kaçtır?

- A) -3      B) -2      C)  $-\frac{3}{2}$       D)  $\frac{3}{2}$       E) 3

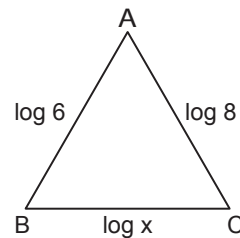
4.  $3^a = 8$  ve  $8^b = 5$  olduğuna göre  $\log_{15} 4$  ifadesi aşağıdakilerden hangisine eşittir?

- A)  $\frac{2(1+ab)}{3a}$       B)  $\frac{2a}{3(1+ab)}$       C)  $\frac{3}{2} \cdot \left( \frac{1}{a} + b \right)$   
 D)  $\frac{2(1+ab)}{3a}$       E)  $\frac{2(1+ab)}{3a}$

5.  $(\log_5 x)^2 - \log_5 x^3 + 2 = 0$  denklemini sağlayan  $x$  değerlerinin toplamı kaçtır?

- A) 5      B) 15      C) 20      D) 25      E) 30

6.



ABC üçgeninde  
 $|AB| = \log 6$  cm  
 $|AC| = \log 8$  cm  
 $|BC| = \log x$  cm'dir.

Buna göre  $x$ 'in santimetre cinsinden alabileceği kaç farklı tam sayı değeri vardır?

- A) 46      B) 43      C) 41      D) 35      E) 30

7.  $49^x - 2 \cdot 7^x - 15 = 0$  denkleminin çözüm kümesi aşağıdakilerden hangisidir?

- A)  $\{\log_7 5\}$                       B)  $\{1\}$                       C)  $\{\log_7 3\}$   
 D)  $\{0, \log_7 5\}$                       E)  $\{\log_7 3, \log_7 5\}$

8.  $(a_n) = \left(\frac{2n+6}{3n+k}\right)$  dizisi sabit bir dizi olduğuna göre k değeri kaçtır?

- A) 3                      B) 4                      C) 6                      D) 9                      E) 12

9. I.  $f(n) = 2n^2$

II.  $g(n) = \frac{n-1}{n+1}$

III.  $h(n) = \sqrt{n-5}$

IV.  $k(n) = \frac{n+4}{n-3}$

V.  $t(n) = n - 10$

Uygun şartlarda tanımlanan yukarıdaki fonksiyonlardan kaç tanesi bir dizi belirtir?

- A) 1                      B) 2                      C) 3                      D) 4                      E) 5

10. Ortak farkı 2 olan bir aritmetik dizinin ilk altı teriminin toplamı 54 olduğuna göre 4. terimi kaçtır?

- A) 6                      B) 7                      C) 8                      D) 9                      E) 10

11. İlk terimi  $10^8$  olan ve ortak çarpanı  $\frac{1}{10}$  olan geometrik dizinin 6. terimi kaçtır?

- A) 1                      B) 10                      C) 100  
 D) 1000                      E) 10 000

12. Kuralı  $(4n - 1)$  olan aritmetik dizinin kaçınıcı terimi 63'tür?

- A) 15                      B) 16                      C) 17                      D) 18                      E) 19

13. 1, 1, 2, 3, 5, ...

Yukarıda verilen Fibonacci sayı dizisinin 12. terimi a ve 13. terimi b olduğuna göre 16. teriminin a ve b türünden eşiti aşağıdakilerden hangisidir?

- A)  $a + 2b$                       B)  $2a + 2b$                       C)  $a + 3b$   
 D)  $2a + 3b$                       E)  $3a + 2b$

14.  $x, y \in \left(0, \frac{\pi}{2}\right)$  olmak üzere

$$\sin x = \frac{4}{5} \text{ ve } \cos y = \frac{5}{13}$$

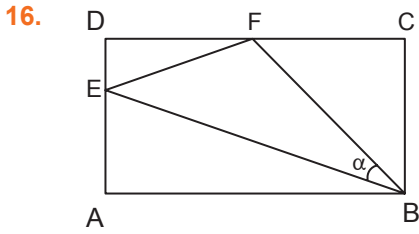
olduğuna göre  $\sin(x + y)$  kaçtır?

- A)  $\frac{49}{65}$                       B)  $\frac{52}{65}$                       C)  $\frac{56}{65}$                       D)  $\frac{58}{65}$                       E)  $\frac{61}{65}$

15.  $\cos x - \sqrt{3} \cdot \sin x = 0$

denkleminin çözüm kümesi aşağıdakilerden hangisidir?

- A)  $\{x \mid x = \frac{\pi}{3} + k \cdot \pi, k \in \mathbb{Z}\}$   
 B)  $\{x \mid x = \frac{\pi}{2} + k \cdot \pi, k \in \mathbb{Z}\}$   
 C)  $\{x \mid x = \frac{\pi}{6} + k \cdot \pi, k \in \mathbb{Z}\}$   
 D)  $\{x \mid x = \frac{2\pi}{3} + k \cdot \pi, k \in \mathbb{Z}\}$   
 E)  $\{x \mid x = \frac{5\pi}{6} + k \cdot \pi, k \in \mathbb{Z}\}$



Şekildeki ABCD dikdörtgeninde,

$$3 \cdot |ED| = |EA|, |CF| = |CB|,$$

$$|DF| = |EA|, m(\widehat{EBF}) = \alpha$$

olduğuna göre  $\tan \alpha$  kaçtır?

- A)  $\frac{1}{5}$     B)  $\frac{2}{5}$     C)  $\frac{3}{5}$     D)  $\frac{4}{5}$     E) 1

17.  $x \in \left(\frac{3\pi}{2}, 2\pi\right)$  ve  $\cot x = -\frac{1}{3}$  olduğuna göre

$\cos 2x + 2 \sin 2x$  ifadesinin değeri kaçtır?

- A) -2    B) -1    C)  $-\frac{1}{5}$     D)  $\frac{3}{5}$     E)  $\frac{7}{5}$

18.  $\sqrt{3} \sin^2 x - \sin 2x = \sqrt{3} \cos^2 x$  denkleminin  $(0, \pi]$  aralığındaki köklerinin toplamı aşağıdakilerden hangisidir?

- A)  $\frac{\pi}{3}$     B)  $\frac{2\pi}{3}$     C)  $\pi$     D)  $\frac{7\pi}{6}$     E)  $\frac{2\pi}{6}$

19. A  $(5, -3)$  noktası orijin etrafında pozitif yönde  $90^\circ$  döndürüldükten sonra  $x = -2$  doğrusuna göre simetriği alınmaktadır.

Buna göre elde edilen noktanın koordinatları toplamı kaçtır?

- A) 4    B) 2    C) 0    D) -1    E) -2

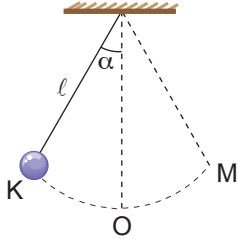
20. A  $(-2, 3)$  noktasının y eksenine göre simetriği B noktasıdır. B noktasının y eksenini boyunca negatif yönde 4 birim ötelenmesi ile elde edilen nokta C'dir.

Buna göre C noktasının koordinatları aşağıdakilerden hangisidir?

- A)  $(2, 7)$     B)  $(2, -1)$     C)  $(2, -3)$   
 D)  $(-2, 7)$     E)  $(-2, -3)$

## FİZİK TEKRAR TESTİ

1.  $\ell$  uzunluğundaki ipe bağlı  $m$  kütleli cisim şekildeki gibi K-M noktaları arasında basit harmonik hareket yapmaktadır.



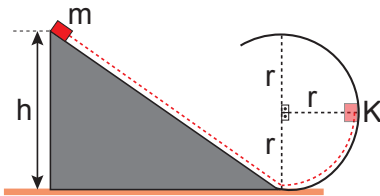
Buna göre,

- I.  $\alpha$  açısı arttırılırsa periyot artar.
- II. O noktasında ivme sıfırdır.
- III. M noktasında hız sıfırdır.

yargularından hangileri doğrudur?

- A) Yalnız I.      B) Yalnız III.      C) I ve II.  
D) II ve III.      E) I, II ve III.

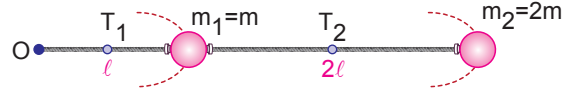
2. Şekildeki sürtünmesiz sistemde  $m$  kütleli cisim  $h$  yüksekliğinden serbest bırakıldığında cisim  $r$  yarıçaplı yolun K noktasından geçerken yola uyguladığı etki kuvveti kendi ağırlığının yarısı kadar oluyor.



Buna göre  $h$  yüksekliği kaç  $r$ 'dir?

- A)  $\frac{1}{4}$       B)  $\frac{2}{3}$       C) 1      D)  $\frac{5}{4}$       E)  $\frac{3}{2}$

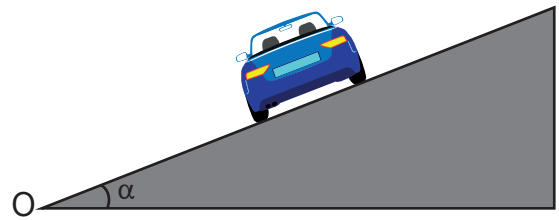
3.  $m_1$  ve  $m_2$  kütleli cisimler bir ipe bağlanarak yatay düzlemde O noktası etrafında şekildeki gibi düzgün çembersel hareket yapıyor.



Buna göre iplerde oluşan gerilme kuvvetlerinin büyüklükleri oranı  $\frac{T_1}{T_2}$  kaçtır?

- A)  $\frac{1}{2}$       B)  $\frac{2}{3}$       C)  $\frac{7}{6}$   
D) 4      E) 6

4. Sürtünmesiz eğimli viraj üzerinde  $v$  hızıyla hareket eden bir araç savrulmadan ancak gidebilmektedir.



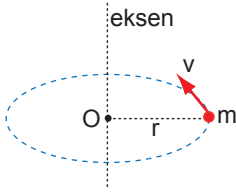
Buna göre araç hızını arttırdığında savrulmadan virajı alabilmesi için,

- I. aracın kütlesi,
- II. aracın O noktasına uzaklığı,
- III.  $\alpha$  açısı

değerlerinden hangileri tek başına arttırılabilir?

- A) Yalnız I.      B) Yalnız II.      C) Yalnız III.  
D) I veya II.      E) II veya III.

5. Noktasal  $m$  kütleli cisim  $O$  noktası çevresinde  $v$  çizgisel hızı ile  $r$  yarıçaplı yörüngede dolmaktadır.



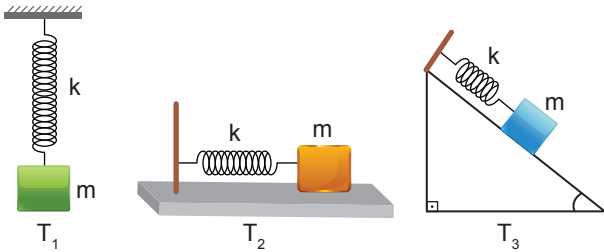
Bu cismin açısal momentumunun büyüklüğü,

- I.  $r$
- II.  $m$
- III.  $v$

niceliklerinden hangilerin artması ile artar?

- A) Yalnız I.                      B) I ve II.                      C) I ve III.  
D) II ve III.                      E) I, II ve III.

6. Sürtünmelerin önemsenmediği ortamda esneklik katsayısı eşit yaylar ile  $m$  kütleli cisimlere basit harmonik hareket yaptırılıyor.



Buna göre cisimlerin periyotları  $T_1$ ,  $T_2$  ve  $T_3$  arasındaki ilişki nedir?

- A)  $T_1 = T_2 = T_3$                       B)  $T_1 > T_3 > T_2$   
C)  $T_1 > T_2 > T_3$                       D)  $T_1 = T_2 > T_3$   
E)  $T_2 > T_1 > T_3$

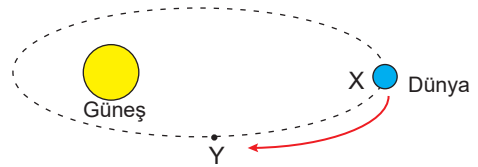
7. Kepler Kanunlarıyla ilgili,

- I. Gezegenlerin yörüngeleri elips şeklindedirler.
- II. Gezegenlerin açısal momentumları korunumludur.
- III. Gezegenler eşit zaman aralıklarında eşit yol alırlar.

yargılarından hangileri doğrudur?

- A) Yalnız I.                      B) Yalnız III.                      C) I ve II.  
D) II ve III.                      E) I, II ve III.

8. Dünya Güneş etrafında dolanarak X noktasından Y noktasına geliyor.



Buna göre Dünya Y noktasına gelirken,

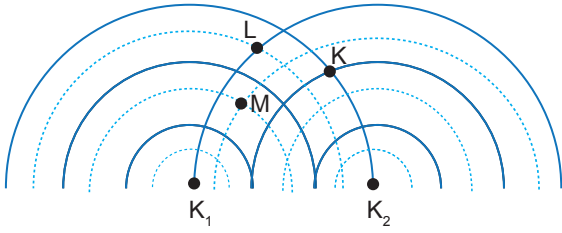
- I. Çizgisel momentumunun büyüklüğü azalır.
- II. Açısal momentumu değişmez.
- III. Eylemsizlik momenti azalır.

yargılarından hangileri doğrudur?

- A) Yalnız I.                      B) Yalnız II.                      C) I ve III.  
D) II ve III.                      E) I, II ve III.



9. Bir dalga leğeninde eş fazlı özdeş  $K_1$  ve  $K_2$  kaynakları ile oluşturulan girişim deseni modeli şekildeki gibi verilmiştir.



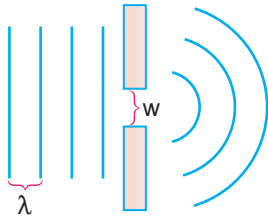
Girişim deseni üzerindeki K, L ve M noktaları ile ilgili;

- I. K katar çizgisi üzerindedir.
- II. L düğüm çizgisi üzerindedir.
- III. M katar çizgisi üzerindedir.

yargılarından hangileri doğrudur?

( — dalga tepesi, ..... dalga çukuru)

- A) Yalnız I.                      B) I ve II.                      C) I ve III.  
D) II ve III.                      E) I, II ve III.
10. Derinliği sabit olan bir dalga leğeninde doğrusal dalgalar  $w$  genişlikli yarıktan geçerken şekildeki gibi kırınımına uğruyorlar.



Dalgaların kırınımına uğramaması için;

- I.  $w$  uzaklığını arttırmak,
- II. dalgaların dalga boyunu arttırmak,
- III. leğene biraz daha su ilave etmek

işlemlerinden hangileri yapılabilir?

- A) Yalnız I.                      B) Yalnız II.  
C) I veya II.                      D) I veya III.  
E) I veya II veya III.

## KİMYA TEKRAR TESTİ

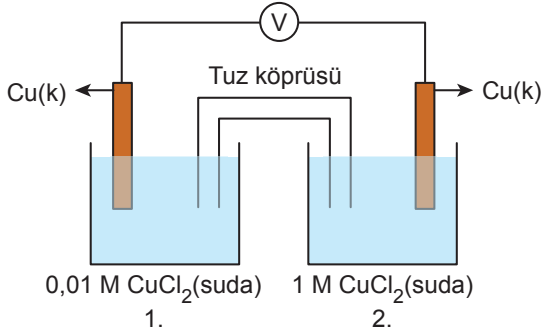
## 1. Nötr ortamda gerçekleşen,



tepkimesi ile ilgili aşağıdakilerden hangisi yanlıştır?

- A) N atomlarının tamamı indirgenmiştir.
- B) 1 tane Cu atomu 2 tane elektron vermiştir.
- C) Tepkime en küçük tam sayılarla denkleştirildiğinde  $\text{H}_2\text{O}$ ' nun katsayısı 4 olur.
- D) Elektron alışverişi sadece Cu ve N atomları arasında gerçekleşmiştir.
- E) NO bileşiği indirgenme ürünüdür.

## 2.



Şekildeki derişim pili ile ilgili,

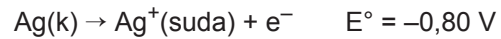
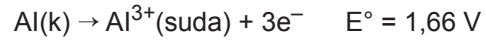
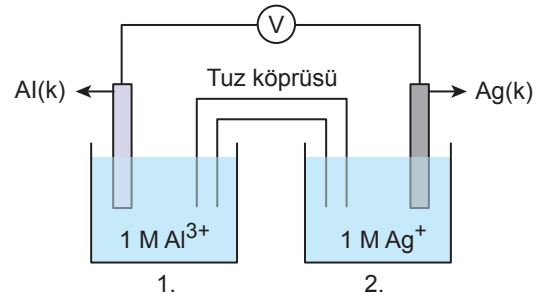
- I. 1. kaptaki yükseltgenme olayı gerçekleşir.
- II. Pil gerilimi başlangıçta 0,059 V'tur.
- III. Tuz köprüsü kaldırılırsa pil çalışmaya devam eder.

yargılarından hangileri doğrudur?

(Nernst sabitini 0,059 alınız.)

- A) Yalnız I.
- B) Yalnız II.
- C) I ve II.
- D) I ve III.
- E) I, II ve III.

## 3.



Verilen sistem ile ilgili aşağıdakilerden hangisi yanlıştır? (Al: 27 g/mol, Ag: 108 g/mol)

- A) Al elektrodun kütlesinin 2,7 g azaldığı anda Ag elektrodun kütlesi 32,4 g artar.
- B) Zamanla 2. kaptaki  $\text{Ag}^+$  iyon derişimi azalır.
- C) Tuz köprüsündeki anyonlar 1. kaba doğru akar.
- D) Pil başlangıçta 2,46 V gerilim üretir.
- E) 1. kaba bir miktar saf su eklenirse pil potansiyeli azalır.

## 4.

Erimiş  $\text{AlCl}_3$  tuzunun belirli süre elektrolizinde anotta açığa çıkan  $\text{Cl}_2$  gazı NK'da 6,72 L hacim kaplamaktadır.

Buna göre,

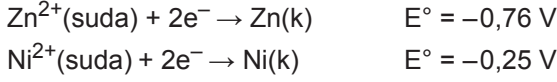
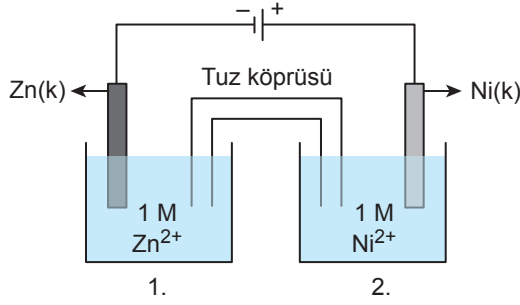
- I. Katotta 8,1 gram Al metali açığa çıkar.
- II. Devreden 0,6 Faraday elektrik yükü geçmiştir.
- III. Elektrolizin 193 amperlik sabit akımla gerçekleştirildiği düşünülürse geçen süre 300 saniyedir.

yargılarından hangileri doğrudur?

(1 Faraday=96500 C, Al:27 g/mol)

- A) Yalnız I.
- B) Yalnız II.
- C) I ve II.
- D) II ve III.
- E) I, II ve III.

5.



Yukarıdaki hücreye 0,60 V gerilim uygulanırsa,

- I. 1. kapta indirgenme olayı gerçekleşir.
- II. 2. kapta zamanla  $\text{Ni}^{2+}$  iyonlarının sayısı artar.
- III. Elektronlar dış devrede Zn elektrottan, Ni elektrotta doğru akar.

yargılarından hangileri doğru olur?

- A) Yalnız I.                      B) Yalnız II.                      C) I ve II.  
D) I ve III.                      E) I, II ve III.

6. Elektroliz devrelerinde iyonik bileşiklerin sıvıları veya sulu çözeltileri elektrik enerjisi yardımıyla elementlerine ayrıştırılırlar. Çözeltide veya eriyikte bulunan katyonlar katoda giderek indirgenirken, anyonlar anoda giderek yükseltgenirler.

İçinde NaCl, KCl ve AgCl tuzları bulunan bir sulu çözelti elektroliz ediliyor. Deney sırasında katotta sırasıyla Ag,  $\text{H}_2$ , Na ve K elementlerinin, anotta da sırasıyla  $\text{Cl}_2$  ve  $\text{O}_2$  gazlarının biriktiği gözlemleniyor.

**Yükseltgenme eğilimleri,  $\text{K} > \text{Na} > \text{H}_2 > \text{Ag} > \text{Cl}^{-} > \text{OH}^{-}$  şeklinde sıralandığına göre,**

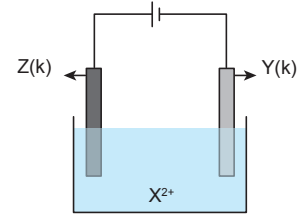
- I. Elektroliz tepkimesi endotermik bir olaydır.
- II. Elektroliz sırasında elementlerin elektrotlarda birikme önceliğini yükseltgenme ve indirgenme eğilimleri belirler.
- III. Anotta yükseltgenme eğilimi büyük olan iyon daha önce yükseltgenir, katotta yükseltgenme eğilimi küçük olan iyon daha önce indirgenir.

yargılarından hangileri doğrudur?

- A) Yalnız I.                      B) I ve II.                      C) I ve III.  
D) II ve III.                      E) I, II ve III.

7. Metal malzemelerin kimyasal aşınmaya uğramalarına korozyon denir. Korozyonu önlemek için genellikle elektro kaplama yapılır. Bu işlemde kaplanacak malzeme elektroliz devresinin katot kutbuna bağlanır. Çözeltideki katyon, kaplanacak malzemenin üzerinde indirgenir ve kaplama işlemi tamamlanır.

Çivi ve vidaların korozyona uğramalarını engellemek amacıyla çinko ile kaplandığı bir atölyede kurulan elektroliz devresi;

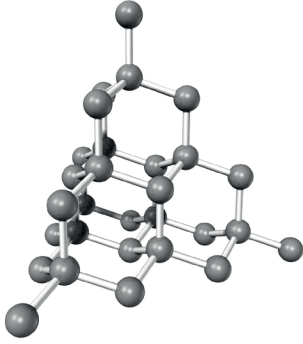


şeklinde dir.

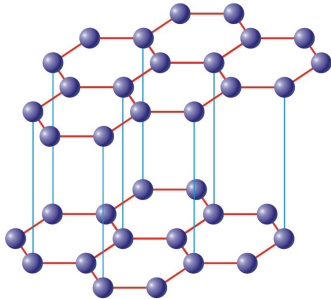
Buna göre devredeki X, Y ve Z maddeleri aşağıdakilerden hangisi olmalıdır?

	X	Y	Z
A)	Zn	Çivi	Zn
B)	Çivi	Zn	Zn
C)	Zn	Çivi	Çivi
D)	Çivi	Zn	Çivi
E)	Zn	Zn	Çivi

8. Elmas; yapısındaki her bir karbon atomu çevresindeki diğer 4 karbon atomu ile sadece sigma bağı oluşturur. Düzgün dörtyüzlü geometriye sahip yapı oluşturan bu bağlar çok kuvvetlidir. Bu yüzden elmas doğadaki en sert maddelerden biridir. Ayrıca elmas ısıyı çok hızlı iletir ancak elektrik iletkenliği yoktur.



Grafit; yapısındaki karbon atomları altıgen halkalar oluşturacak şekilde dizilmiştir. Bu altıgen halkalar tabakalar hâlinindedir. Tabakalar arasında zayıf bağlar bulunur. Grafit, elmas gibi ısı iletkenliğine sahiptir. Yapısında bulunan pi bağlarından dolayı elektriği de iletir. Grafitin erime noktası çok yüksektir.



Yukarıda karbon elementinin en yaygın allotroplarından olan elmas ve grafit ile ilgili bazı bilgiler verilmiştir.

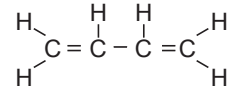
**Buna göre,**

- I. Elmas, cam kesici ve taş yontucu olarak kullanılabilir.
- II. Elmasın yapısında pi bağı olmadığından elektrik iletkenliği yoktur.
- III. Grafitin daha yumuşak olmasının sebebi altıgen tabakalar arasında zayıf bağlar içermesidir.

**yargılarından hangileri doğrudur?**

- A) Yalnız I.                      B) I ve II.                      C) I ve III.  
D) I ve III.                      E) I, II ve III.

9.



**bileşiği ile ilgili,**

- I. Organiktir.
- II. Suda iyi çözünür.
- III. Bir molekülü 9 tane sigma, 2 tane pi bağı içerir.

**yargılarından hangileri doğrudur?**

- A) Yalnız I.                      B) Yalnız II.                      C) I ve III.  
D) II ve III.                      E) I, II ve III.

10.  $\text{CH}_4$  molekülü ve Lewis formülü ile ilgili,

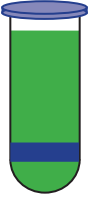
- I. Dört çift bağlayıcı elektron vardır.
- II. Tüm atomlar oktedini tamamlamıştır.
- III. C atomunun hibritleşme türü  $\text{sp}^3$ 'tür.

**yargılarından hangileri doğrudur? ( ${}_1\text{H}$ ,  ${}_6\text{C}$ )**

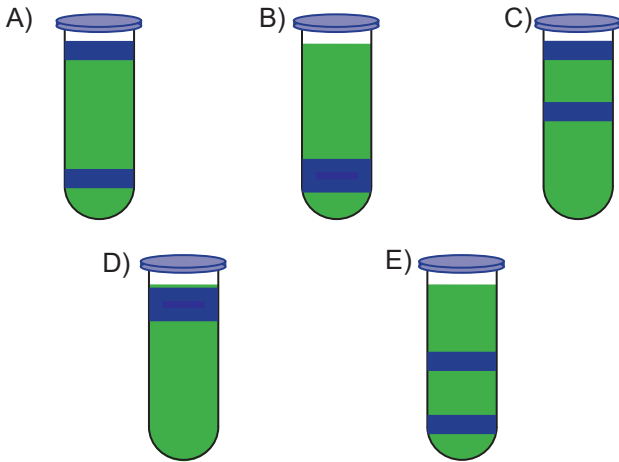
- A) Yalnız I.                      B) Yalnız II.                      C) Yalnız III.  
D) I ve III.                      E) I, II ve III.

## BİYOLOJİ TEKRAR TESTİ

1. Tümüyle ağır azot ( $^{15}\text{N}$ ) içeren bir DNA molekülü santrifüj edildiğinde şekildeki gibi bantlaşma oluşmaktadır.



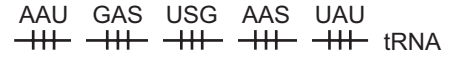
Buna göre bu DNA molekülünün normal azot ( $^{14}\text{N}$ ) içeren bir ortamda iki kere eşlenmesinden sonra sıvı tekrar santrifüj edildiğinde bantlaşmanın nasıl olması beklenir?



2. RNA çeşitlerinin hücredeki miktarları arasındaki ilişki aşağıdakilerden hangisinde doğru verilmiştir?

- A) mRNA > rRNA > tRNA  
B) rRNA > tRNA > mRNA  
C) rRNA > mRNA > tRNA  
D) mRNA > tRNA > rRNA  
E) tRNA > mRNA > rRNA

3. Protein sentezinde görev alan tRNA'ların baz dizilimi verilmiştir.



Buna göre bu protein sentezine kalıplık eden DNA'nın tamamlayıcı ipliğindeki baz dizilimi nasıl olmalıdır?

- A)  $\begin{array}{ccccc} \text{AAS} & \text{GAS} & \text{SSG} & \text{AAS} & \text{SAS} \\ \text{---} & \text{---} & \text{---} & \text{---} & \text{---} \end{array}$   
B)  $\begin{array}{ccccc} \text{TTA} & \text{STG} & \text{AGS} & \text{TTG} & \text{ATA} \\ \text{---} & \text{---} & \text{---} & \text{---} & \text{---} \end{array}$   
C)  $\begin{array}{ccccc} \text{AAT} & \text{GAS} & \text{TSG} & \text{AAS} & \text{TAT} \\ \text{---} & \text{---} & \text{---} & \text{---} & \text{---} \end{array}$   
D)  $\begin{array}{ccccc} \text{GGS} & \text{AGT} & \text{STA} & \text{GGT} & \text{SGS} \\ \text{---} & \text{---} & \text{---} & \text{---} & \text{---} \end{array}$   
E)  $\begin{array}{ccccc} \text{SSG} & \text{TSA} & \text{GAT} & \text{SSA} & \text{GSG} \\ \text{---} & \text{---} & \text{---} & \text{---} & \text{---} \end{array}$

4. Günümüzde bilim insanları istenen genlerin bitki, hayvan ya da mikroorganizmalara aktarımını kontrol edebilmekte ve canlıya yeni özellikler kazandırılmaktadır. Yeni özellik kazanmış canlılara genetiği değiştirilmiş organizma ya da transgenik organizma adı verilir.

Örneğin; bir bakteriden bitki zararlılarına karşı toksik etki gösteren gen biyoteknolojik yöntemlerle şeker pancarına aktarıldığında şeker pancarı böceklere karşı dirençli hale gelir.

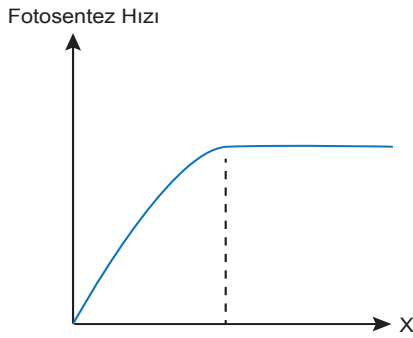
**Bu bilgilere göre;**

- I. Gen aktarımı tür içinde çeşitliliğe neden olur.  
II. Farklı türler arasında gen aktarımı olur.  
III. Canlıya, aktarılan genden farklı bir özellik kazandırılır.

**İfadelerden hangilerine varılabilir?**

- A) Yalnız I.                      B) Yalnız II.                      C) I ve II.  
D) II ve III.                      E) I, II ve III.

5. Fotosentez hızı ile ilgili bir grafik verilmiştir.



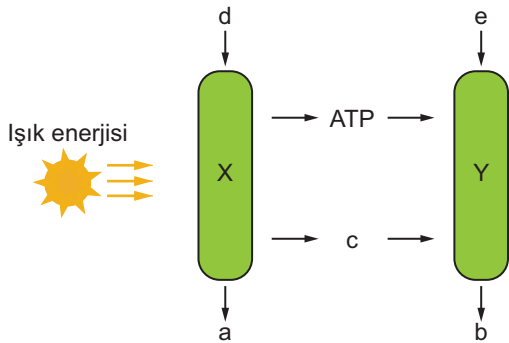
Grafik'te X yerine;

- I. CO<sub>2</sub> miktarı,
- II. su miktarı,
- III. ışık şiddeti,
- IV. sıcaklık

verilerinden hangileri yazılabilir?

- A) I ve II.                      B) I ve III.                      C) II ve III.  
D) II ve IV.                      E) III ve IV.

6. Fotosentez olayı şematize edilmiştir.



Buna göre,

- I. Y tepkimeleri aydınlıkta gerçekleşmez.
- II. d, su; a, atmosfere verilen oksijendir.
- III. c besin sentezinde kullanılacak NADPH+H<sup>+</sup>'dir.
- IV. e'nin tamamı b'nin yapısına katılır.

verilenlerden hangileri doğrudur?

- A) Yalnız I.                      B) Yalnız IV.                      C) I ve III.  
D) II ve IV.                      E) II, III ve IV.

7. Protein sentezinde gerçekleşen,

- I. Protein sentezine kalıplık yapacak genin RNA polimeraz enzimi tarafından kısmi olarak çözülmesi,
- II. mRNA'nın ribozomun küçük alt birimine bağlanması ve büyük alt birimin bu yapıya katılması,
- III. DNA'nın anlamlı ipliğindeki nükleotitlerin karşısına uygun nükleotitlerin gelerek mRNA sentezinin yapılması,
- IV. tRNA'ların uygun amino asitleri kendisine bağlanması

olaylarından hangileri ökaryot hücrelerde çekirdekte meydana gelir?

- A) Yalnız I.                      B) I ve II.                      C) I ve III.  
D) I, II ve III.                      E) I, III ve IV.

8. Dalga boyunun artmasına bağlı olarak fotosentez hızındaki değişim aşağıdaki grafikte verildiği gibidir.



Grafik incelendiğinde,

- I. Dalga boyunun artması fotosentez hızını her zaman olumlu yönde etkiler.
- II. Mor ve kırmızı ışıkların fotosentez değeri yüksek iken yeşil ışıkta fotosentez yapılmaz.
- III. Fotosentezde etkili olan dalga boyu aralığı görünür ışığa aittir.

ifadelerinden hangileri doğru olur?

- A) Yalnız I.                      B) Yalnız II.                      C) Yalnız III.  
D) I ve III.                      E) II ve III.

- 9.
- İstenen özelliklere sahip canlılardan alınan sperm ve yumurtaların döllenmesi
  - Farklı genotiplere sahip bireylerin çaprazlanmasıyla yeni özelliklere sahip yavrular elde edilmesi
  - Yapay uygulamalar ya da doğal olarak hücrenin kromozom sayısının  $3n$  veya daha fazla olması
  - İstenen genlerin bitki, hayvan ya da mikroorganizma DNA'larına eklenerek canlıya yeni özellikler kazandırılması

Verilen açıklamalar içerisinde aşağıdakilerden hangisinin tanımı yoktur?

- A) Melezleme    B) Yapay döllenme    C) Poliploidi  
D) Gen aktarımı    E) Klonlama

10. Ribozomda, 500 aminoasitten meydana gelen bir polipeptit zincirinin sentezi esnasında en az kaç çeşit tRNA kullanılır?

- A) 1    B) 2    C) 20    D) 61    E) 64

## TARİH TEKRAR TESTİ

1. Millî Mücadele Dönemi'nde yapılan kongrelerde alınan kararlardan hangisi, ülkenin kurtuluşundan sonra devletin yönetim şeklinde değişiklik yapılmasının planlandığının göstergesidir?

- A) Manda ve himaye yönetimi kabul olunamaz.
- B) Vatanın bütünlüğü, milletin istiklali tehlikededir.
- C) Millî sınırlar içinde vatan bir bütündür parçalanamaz.
- D) Askerî ve ulusal kuruluşlar hiçbir şekilde dağıtılmayacaktır.
- E) Millî kuvvetleri etkili, millî iradeyi egemen kılmak esastır.

2. Erzurum Kongresi'nde alınan karara göre Mebusan Meclisi derhal toplanmalı hükûmet işleri meclisin denetiminde yürütülmelidir.

**Bu kararın alınmasında;**

- I. halkın yönetimdeki etkinliğini artırmak,
- II. hükûmet çalışmalarını millî iradenin denetimine almak,
- III. cemiyetleri tek çatı altında birleştirmek

**amaçlarından hangileri etkili olmuştur?**

- A) Yalnız I.
- B) Yalnız II.
- C) I ve II.
- D) II ve III.
- E) I, II ve III.

3. I. Kapitülasyonlar  
II. Nüfus Mübadelesi  
III. Boğazlar  
IV. Yabancı okullar

**Lozan Konferansı'nda görüşülen yukarıdaki meselelerden hangileri yalnızca Türkiye ve Yunanistan'ı ilgilendiren konulardır?**

- A) Yalnız I.
- B) Yalnız II.
- C) I ve III.
- D) II ve IV.
- E) I, II ve IV.

4. Aşağıdakilerden hangisinde I. de verilen durumun II. ye ortam hazırladığı söylenemez?

	I	II
A)	Türk Tarih Kurumu'nun Kurulması	Ulusçu tarih anlayışının güçlenmesi
B)	Teşvik-i Sanayi Kanunu'nun çıkarılması	Devletçi ekonomi modelinin terk edilmesi
C)	Tevhidedrisat Kanunu'nun kabulü	Eğitimde birliğin sağlanması
D)	Türk Medeni Kanunu'nun kabulü	Patrikhanenin dünyevi yetkilerinin kaldırılması
E)	Kabotaj Kanunu'nun çıkarılması	Türk denizciliğinin ve taşımacılığın önündeki engellerin kaldırılması



5. Mondros Ateşkes Antlaşması'yla başlayan süreçte Anadolu halkı teşkilatlanmış, vatani koruma ve bağımsız yaşama isteği sonucunda Kuvayimilliyeye Hareketi ortaya çıkmıştır.

**Kuvayimilliyecilerin;**

- I. işgal devletlerine,
- II. azınlık faaliyetlerine,
- III. iç isyanlara

**hangilerine karşı mücadele ettiği söylenebilir?**

- A) Yalnız I.                      B) Yalnız II.                      C) I ve II.  
D) I ve III.                      E) I, II ve III.

6. Mondros Mütarekesi'nden sonra kurulan Müdafai Hukuk Cemiyetlerinin aşağıdaki faaliyetlerinden hangisinin Millî Mücadele'de birlik ve beraberliğin oluşmasını olumsuz yönde etkilediği söylenebilir?

- A) Millî bilinci uyandırmaları
- B) Bölgesel hareket etmeleri
- C) Basın yayın yolunu kullanmaları
- D) İstanbul'u merkez yapmaları
- E) Kongreler düzenlemeleri

7. Misakımillî Kararları

- Osmanlı Devleti'nin Mondros Ateşkes Antlaşması'nı imzaladığı (30 Ekim 1918) tarihinde düşman işgaline uğramamış yerler bir bütündür, bölünemez.
- Halkın oyu ile anavatana katılan üç sancak; Kars, Ardahan ve Batum'da gerekirse yine halk oylamasına başvurulabilir.
- Batı Trakya'nın durumu halkın serbestçe vereceği oya göre belirlenmelidir.
- İstanbul ve Marmara Denizi'nin güvenliği her türlü tehlikeden korunmalıdır. Bu esas kabul edildikten sonra ticaret gemilerinin Çanakkale ve İstanbul Boğazları'ndan geçişi, ilgili devletlerin birlikte verecekleri karara bağlıdır.
- Azınlık hakları komşu ülkelerdeki Müslüman halkın da aynı haklardan yararlanması şartıyla kabul edilecektir.
- Millî ve ekonomik gelişmemizi engelleyen siyasi, adli ve mali sınırlamalar (kapitülasyonlar) kaldırılmalıdır.

**Buna göre Misakımillî kararlarının kabul edilmesinde;**

- I. tam bağımsızlık,
- II. ülke bütünlüğü,
- III. mandaterlik

**fikirlerinden hangilerinin benimsendiği söylenemez?**

- A) Yalnız I.                      B) Yalnız II.                      C) Yalnız III.  
D) I ve II.                      E) II ve III.

8. TBMM'nin açılmasıyla,
- İtilaf Devletlerinin, Yunanlılara verdiği destek artmıştır.
  - Anadolu genelinde isyanlar başlamıştır.
  - Kuvayımiliye aleyhine fetvalar verilmiştir.

**Bu durumun aşağıdakilerden hangisine zemin hazırladığı söylenemez?**

- A) Halkın dinî duyguları kullanılmıştır.  
 B) TBMM etkisiz hâle getirilmeye çalışılmıştır.  
 C) Anadolu'da iç karışıklık yaşanmıştır.  
 D) Millî Mücadele zayıflatılmak istenmiştir.  
 E) İstanbul Hükûmetiyle birlikte hareket edilmiştir.

9. Atatürk Dönemi'nde toplumsal alanda yapılan;

- I. Türk Medeni Kanunu'nun kabulü,  
 II. takvimde değişiklik,  
 III. Soyadı Kanunu'nun kabulü

**inkılaplarından hangilerinin vatandaşlar arasında eşitlik sağlamayı amaçladığı söylenebilir?**

- A) Yalnız I.                      B) Yalnız II.                      C) Yalnız III.  
 D) I ve III.                      E) II ve III.

10. Mustafa Kemal ile General Harbord Eylül 1919'da Sivas'ta yaptıkları görüşme sonrasında, General Harbord'a "Şunu bilmenizi isterim ki biz, emperyalistlerin pençesine düşen bir kuş gibi sefil bir ölüme mahkum olmaktan ise babalarımızın oğlu sıfatıyla vuruşarak ölmeyi tercih ederiz." demiştir.

**Mustafa Kemal bu sözleriyle;**

- I. bağımsızlıktan taviz verilmeyeceği,  
 II. mandacılığın boyunduruğuna girilmeyeceği,  
 III devletler arası ittifakların yapılmayacağı

**düşüncelerinden hangilerini vurgulamak istemiştir?**

- A) Yalnız I.                      B) Yalnız II.                      C) I ve II.  
 D) II ve III.                      E) I, II ve III.

## COĞRAFYA TEKRAR TESTİ

1. Aşağıda doğa olayları sonucunda yaşanan ekstrem bir durum ile ekstrem olmayan bir durum verilmiştir.

### Ekstrem doğa olayı

2012 yılında Orta ve Doğu Avrupa'da yaşanan aşırı soğuklar ile kar yağışının yaklaşık bir ay devam etmesi nehir ve göllerin donmasına, ulaşımın aksamasına, enerji tüketiminin artmasına, ekonomik faaliyetlerin sekteye uğramasına ve yaklaşık 6.000'e yakın insanın hayatını kaybetmesine neden olmuştur.

### Ekstrem olmayan doğa olayı

Muson ikliminin etkili olduğu Güneydoğu Asya ülkelerinde yaz aylarında görülen muson yağmurları özellikle karaya vurdukları sahil kesimlerinde sel baskınlarına ve dev dalgalara sebep olup can kaybına ve ekonomik faaliyetlerin sekteye uğramasına neden olmaktadır.

**Bu örnekler dikkate alındığında bir doğa olayı hangi durumda ekstrem olarak ifade edilir?**

- A) Meteorolojik kökenli bir olay olması  
 B) Birden fazla ülkede aynı anda görülmesi  
 C) Can ve mal kaybına neden olması  
 D) Etkisinin uzun süre boyunca hissedilmesi  
 E) Alışılmıştın dışında olan ve nadiren görülmesi
2. Dünya Meteoroloji Örgütüne göre mevsim normallerindeki sıcaklıkların ortalama maksimum sıcaklıklardan 3 ila 5 derece yüksek art arda 5 gün veya daha fazla süre ile devam etmesine sıcak hava dalgası denir. Sıcak hava dalgalarında çocuklar, hamile kadınlar, yaşlılar, aşırı kilolu kişiler ve kronik rahatsızlıkları olanlar risk altında olan kişilerdir.
- Aşağıdakilerden hangisi bu durumun etkilerini azaltmaya yönelik tedbirlerden biri değildir?**

- A) Isı yalıtımlı binaların inşa edilmesi  
 B) Yerleşim yerlerinde yeşil alanların artırılması  
 C) Risk grubunda olan kişilerin belli saatlerde evlerinde kalması  
 D) Binaların dış cephelerinde açık renk boya ve kaplama yapılması  
 E) Sıcaklığın yüksek olduğu saatlerde serinlemek için denize girilmesi

3. Türkiye'de sanayileşme sürecine bağlı olarak şehir yerleşmelerinde büyük sosyo-ekonomik değişimler yaşanmıştır.

**Bu değişimler arasında aşağıdakilerden hangisi yer almaz?**

- A) Şehirlerde yaşayan insan sayısı artmıştır.  
 B) Şehirlerde farklı iş kolları ortaya çıkmıştır.  
 C) Sosyo-ekonomik problemler artmıştır.  
 D) Şehirlerde geniş aileler çoğalmıştır.  
 E) Sosyolojik olaylarda değişimler yaşanmıştır.

4. Kara yolu ulaşımının en büyük özelliği, nüfusun ve ekonomik faaliyetlerin yer aldığı bütün noktalara erişime imkân vermesi ve ulaşım sistemleri arası geçişlere uygun olmasıdır. Bu özelliği ile kara yolu taşımacılığı, tarihten bu yana toplum refahının gelişmesinde en önemli rolü üstlenen ve yaygın olarak kullanılan ulaşım sistemi olarak ön plana çıkmıştır.

**Metne göre kara yolu ulaşımının yaygın olarak kullanılması;**

- I. Ulaşım ağının yaygın olması  
 II. Kaza riskinin az olması  
 III. Çevre sorunlarına yol açmaması

**Unsurlarından hangileri etkili olmuştur?**

- A) Yalnız I.                      B) Yalnız II.                      C) I ve II.  
 D) I ve III.                      E) I, II ve III.

5. E-ticaret; elektronik ortamda bilgisayar, cep telefonu gibi mobil cihazların kullanımı yoluyla yapılan bir ticaret türüdür. Her geçen gün sanal ortamda alışveriş yapan kişilerin sayısı artmaktadır. E-ticaret, bazı riskleri olmakla birlikte genel anlamda hayatı kolaylaştırmaktadır.

**Aşağıdakilerden hangisi bu tür ticaretin sunduğu kolaylıklardan biri değildir?**

- A) Daha fazla ürün çeşidi sunması  
 B) Zamandan tasarruf sağlanması  
 C) Alınan ürünlerin daha dayanıklı olması  
 D) İstenilen zaman ve mekânda alışveriş yapabilme kolaylığı  
 E) Bir ürünü diğer çeşitleriyle kıyas yapabilme imkânı sağlanması

6. Geleceğin şehirlerinin;

- daha az enerji tüketen,
- daha az karbon salınımı yapan,
- daha fazla insanın yaşadığı,
- daha fazla yeşil alana sahip,
- geri dönüşüm miktarları yüksek

özelliklere sahip olması hedeflenmektedir.

**Buna göre; bir şehir planlamacısının aşağıdakilerden hangisini yapması yukarıda belirtilen durumlara daha az uygunluk gösterir?**

- A) Binaların yalıtım özelliklerinin iyileştirilmesine önem verme
- B) Kişi başına düşen fosil enerji harcamasının artırılmasını sağlama
- C) Geri dönüşüm süreçlerinin evlerden itibaren başlatılmasını sağlama
- D) Şehrin enerji ihtiyacını karşılamada yenilenebilir kaynakları tercih etme
- E) Toplu ulaşım hizmetlerinin daha kullanışlı olmasına yönelik çalışmalar yapma

7. Sao Paulo, Brezilya'nın en önemli sanayi kentlerinden biridir. 1700'lerde küçük bir kasaba iken verimli topraklarında gelişen kahve üretimi sayesinde hızla büyümüştür. Kısa bir sürede sanayi, ticaret ve bankacılık merkezi hâline gelen kente İtalya, Portekiz, İspanya, Almanya ve Lübnan gibi ülkelerden birçok göçmen gelmiştir. Sao Paulo'nun son yıllarda sürekli büyümesi, gecekondulaşmayı da beraberinde getirmiştir. Şehirsel alanın çevresindeki çok sayıda insan barınaklarda kötü şartlarda yaşamış ve çevre kirliliği had safhaya ulaşmıştır. 2014 yılında Dünya Kupası'na ev sahipliği yapmasının öncesinde şehre yeni yollar yapılsa da devam eden ulaşım sorunu tam olarak çözülememiştir. Suç oranlarının da ciddi boyutlara ulaştığı Sao Paulo'da her yıl ortalama 6.000 kişi silahlı saldırılar sonucu hayatını kaybetmektedir.

**Metne göre Sao Paulo kentinin yaşadığı sorunların temel nedeni aşağıdakilerden hangisidir?**

- A) Plansız yapılaşmanın görülmesi
- B) Kahve üretiminin yapılması
- C) Nüfusunun hızla artması
- D) Dünya kupasına ev sahipliği yapması
- E) Ulaşım sorununun çözülememesi

8. Türkiye'de bölgeler arası ekonomik ve sosyal farklılıkları gidermek için bölgesel kalkınma çalışmaları başlatılmıştır. Bu çalışmalardan biri de Karadeniz'in doğusu için geliştirilen Doğu Karadeniz Projesi'dir.

**Doğal ve beşeri potansiyeli dikkate alındığında bu proje için;**

- kıyı kesimde ürün çeşitliliğini artırmak,
- ulaşım ve iletişim hizmetlerini güçlendirmek,
- başta yaylacılık olmak üzere turizm faaliyetlerini geliştirmek

**çalışmalardan hangilerinin yapılması uygundur?**

- A) Yalnız I.                      B) Yalnız II.                      C) Yalnız III.
- D) I ve II.                      E) I, II ve III.

9. Aşağıda küresel ısınmanın etkisiyle dünya üzerinde yaşanması beklenen bazı olaylar verilmiştir.

- Kutuplardaki buzulların erimesi
- Aşırı buharlaşma ve kuraklık
- Deniz seviyesinin yükselmesi
- Deniz sularının yer altı sularına karışması

**Bu olaylar sonucunda aşağıdaki durumlardan hangisinin görülmesi beklenmez?**

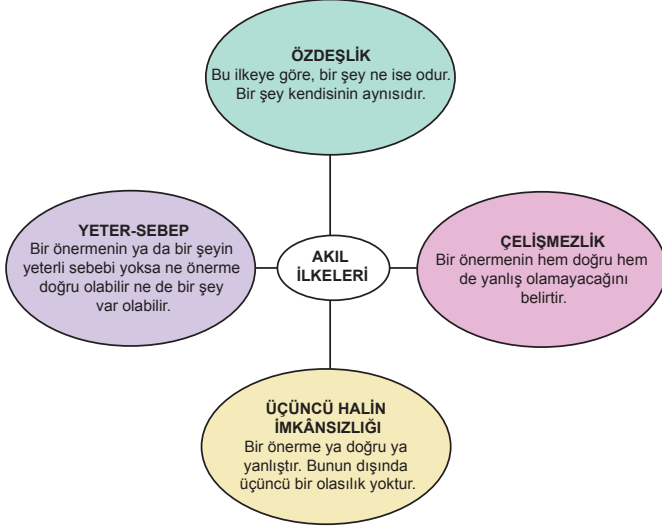
- A) Tatlı su kaynaklarının azalması
- B) Tarımsal üretimin ve verimin azalması
- C) Tsunamilerin yaşanma sıklığının artması
- D) Kutuplara yakın alçak kıyıların su altında kalması
- E) Yüksek kesimlerin yerleşim yeri olarak tercih edilmesi

10. Aşağıdakilerden hangisi Güneydoğu Anadolu Projesi'nin ekonomik hedefleri arasında gösterilemez?

- A) Enerji üretiminin artması
- B) Bölge dışına göçlerin azalması
- C) Ulaşım sistemlerinin gelişmesi
- D) Tarımsal üretimin artması
- E) Sanayi üretimin artması

# MANTIK TEKRAR TESTİ

1.



**A Filozofu** : “Bir şey aynı şartlarda hem değişiyor hem değişmiyor olamaz.”

**B Filozofu** : “Her şey kendisiyle özdeş ve birdir, değişim yanılısamadan ibarettir.”

**Görselden hareketle A ve B filozofunun görüşlerinin ilişkilendirilebileceği akıl ilkeleri aşağıdakilerden hangisinde doğru verilmiştir?**

A filozofu	B filozofu
A) Özdeşlik	Çelişmezlik
B) Çelişmezlik	Özdeşlik
C) Yeter-sebep	Özdeşlik
D) Üçüncü halin imkânsızlığı	Çelişmezlik
E) Çelişmezlik	Yeter-sebep

2. Öğretmen mantık dersinde öğrencilerinden bir makale yazmalarını istemiş ve Ahmet aşağıdaki makaleyi yazmıştır:

Yapay zekâ olarak da bilinen bulanık mantık Polonyalı Mantıkçı Jan Lukasiewicz'in ortaya koyduğu çok değerli mantık ile ilgili çalışmaları içerir. Bulanık mantık sistemlerinin ilk uygulama alanları çimento sanayisinde ve su arıtma sistemlerinde olmuştur. Daha sonra buhar türbini, nükleer reaktör, asansör ve vinç denetimi gibi değişik alanlarda da bulanık mantıktan yararlanılmıştır. Günümüzde bulanık mantık çok değişik alanlarda kullanılmaktadır. İletişimi sağlayan telsizler, havacılıkta kullanılan iniş kontrol sistemleri, silahlarda kullanılan atış kontrol cihazları, radarlar, otomatik pilot uygulamaları bulanık mantık uygulamalarının bazılarıdır.

**Buna göre öğretmenin, öğrencilerinden yazmalarını istediği makalenin konusu aşağıdakilerden hangisi olabilir?**

- A) Mantığın doğru düşünmeye etkisi
- B) Mantığın hangi yöntemi kullandığı
- C) Mantığın diğer bilimlerle olan ilişkisi
- D) Mantığın toplumsal işlevleri
- E) Mantığın uygulama alanları

3. Önerme en az iki terim ve bir bağdan oluşan, içinde en az bir yargı ve doğru ya da yanlış olmak üzere bir doğruluk değeri taşıyan cümlelerdir.

**Buna göre aşağıdakilerden hangisi önerme niteliği taşımaktadır?**

- A) Ödevini yaptın mı?
- B) Ah güzel İstanbul!
- C) Hababam sınıfı sınıfta kaldı.
- D) Umarım sevdiğin bir meslek edinarsın.
- E) Canım kardeşim!

4. • Sokrates hem filozof hem de filozof olmayan olamaz.  
• Taş taştır.  
• Biber ya acıdır ya da acı değildir.

**Bu önermeler sırasıyla aşağıdaki akıl ilkelerinden hangilerini örneklendirmektedir?**

- A) Özdeşlik - çelişmezlik - üçüncü halin imkânsızlığı  
B) Çelişmezlik - özdeşlik - üçüncü halin imkânsızlığı  
C) Üçüncü halin imkânsızlığı - özdeşlik - çelişmezlik  
D) Çelişmezlik - üçüncü halin imkânsızlığı - özdeşlik  
E) Üçüncü halin imkânsızlığı - çelişmezlik - özdeşlik

5. Sartre ve Nietzsche filozoftur.  
Nietzsche şairdir.  
O hâlde - - - - .

**Verilen analogik akıl yürütmenin sonucu aşağıdakilerden hangisidir?**

- A) Sartre da şair olabilir.  
B) Nietzsche şair değildir.  
C) Bütün filozoflar şair değildir.  
D) Bazı filozoflar şair değildir.  
E) Sartre, Nietzsche'den daha yeteneklidir.

6. Bir kavramın yalnızca zihinde ne olduğunu veya ne anlama geldiğini gösteren tasarıma nelik denir. Bazı kavramların yalnızca neliği olabilirken, bazıları da hem neliğe hem gerçekliğe sahip olabilirler.

**Buna göre aşağıdaki kavramlardan hangisinin neliği olmasına rağmen gerçekliği yoktur?**

- A) Yemek masası  
B) Anka kuşu  
C) Ankara kedisi  
D) Güneş gözlüğü  
E) Acem şalı

7. Cins, altında türlerin sıralandığı şeydir. Cins gerçeklikleri çeşitli olanlardan, "Bunlar nedir?" diye sorulduğunda verilen cevaptır. Tür ise cins altında sıralanan ve cinsin öz bakımından kendisine yüklediği şeydir.

**Buna göre aşağıdakilerin hangisinde cins - tür eşleşmesi yanlış verilmiştir?**

Cins	Tür
A) Meyve	Elma
B) Araba	Yarış arabası
C) Bitki	Papatya
D) Kartal	Yırtıcı kuş
E) Tahıl	Buğday

- 8.



**Verilen diyagramda kavramlar arasında aşağıdaki ilişkilerden hangisi vardır?**

- A) Eşitlik  
B) Tam girişimlik  
C) Ayrıklık  
D) Eksik girişimlik  
E) Benzerlik

9. İlinti, tanımlananın diğer türlerde ortak olan niteliklerini bildirir.

**Buna göre aşağıdakilerden hangisi ilintiyle ilgili bir örnek değildir?**

- A) Top yuvaraktır.  
B) Kamyon taşıtır.  
C) Kar beyazdır.  
D) Köpek havlayandır.  
E) Papağan kanatlıdır.

10. Aşağıdaki önermelerden hangisi yargı sayısı bakımından bileşik bir önermedir?

- A) Üretim artarsa ekonomi büyür.  
B) Dünya Güneş'in uydusudur.  
C) Bütün bitkiler fotosentez yapar.  
D) Öğretmen toplumun rehberidir.  
E) Bütün martılar kuştur.

## DİN KÜLTÜRÜ VE AHLÂK BİLGİSİ TEKRAR TESTİ

1. İslam'ın ilme verdiği önemin farkında olan Müslüman düşünür ve bilim adamları, din bilimlerinin yanı sıra sosyal bilimler, matematik ve fen bilimleri gibi pek çok alanda da önemli çalışmalar yapmışlardır. Öyle ki Müslüman bilim adamlarının sözü edilen alanlarda geliştirdikleri görüş, teori ve buluşlar günümüzdeki birçok bilimsel gelişmenin önünü açmıştır.

**Buna göre aşağıdaki Müslüman bilginlerden hangisi diğerlerinden farklı bir alanda yaptığı çalışmalarla tanınmıştır?**

- A) Battani  
B) Harezmi  
C) Uluğbey  
D) Ali Kuşçu  
E) İbn-i Haldun
2. • Genç yaşta önemli eserler yazmıştır.  
• Yaşadığı asra kendi adı verilmiştir.  
• Astronomi, matematik ve tabiat bilimleri üzerinde çalışmıştır.  
• Dünya'nın döndüğünü söylemiş ve elips şeklinde hareket ettiğini iddia etmiştir.

**Hakkında bilgi verilen Müslüman bilgin aşağıdakilerden hangisidir?**

- A) Biruni  
B) Farabi  
C) Harezmi  
D) İbn-i Sina  
E) İbnü'l-Heysem

3. Türklerin İslam'ı benimsemesinde pek çok unsur etkili olmuştur. Bunların başında, İslam dininin karakterlerine, düşünce ve ideallerine uygun olması gelir. Bununla beraber ahiret inancına sahip olmaları ile İslamiyet'teki cihat ve cihadın ahirette sağlayacağı mükâfat, onların alplık ülküsüne ve gaza ruhuna uygundu. Bu nedenle Türkler İslamiyet'i benimsemekte çok zorlanmamışlardır.

**Bu metinde Türklerin İslam'ı seçmelerinde hangi durumun etkili olduğundan söz edilmektedir?**

- A) Müslümanlarla kurulan olumlu ilişkilerin  
B) Müslüman din adamlarının tebliğ faaliyetlerinin  
C) İslam'ın yaşam tarzlarına uygun olmasının  
D) Derviş ve erenlerin ahlakından etkilenmelerinin  
E) Abbasilerin hoş görülme politikasının

4. İslam düşünce tarihi boyunca hukuk, kelam, felsefe ve tasavvuf gibi alanlarda birçok âlim öne çıkmıştır. Bu âlimlerden bazıları Türklerde İslam anlayışının oluşumunda oldukça etkili olmuştur.

**Buna göre aşağıdaki âlimlerden hangisinin etkisi diğerlerinden farklı bir alandadır?**

- A) Yunus Emre  
B) Hacı Bektaş Veli  
C) Ahmet Yesevi  
D) İmam Matürîdi  
E) Hacı Bayram Veli

5. İmam Matürîdî'nin Kitabü't-Tevhid ve Te'vîlât adlı eserleri incelendiğinde, kendinden önceki kelamcılarının ele almadığı felsefi konuları tartıştığı, Müslümanlar arasında var olan yanlış inanç ve düşüncelere karşı akli önermeler ve mantiki delillendirmeleri kullanarak mücadele ettiği ve böylece kelama gerçek anlamda bir bilim hüviyeti kazandırdığı açıkça görülecektir. Matürîdî'nin kelam ilmine kazandırdığı en önemli yeniliklerden biri de bilgi kuramıdır. O, bu kuramıyla reel bir kozmolojiyi gündeme getirmiştir. Önemli olanın bilgi olduğunu, bilginin varlıktan önce geldiğini bu nedenle ilham ve keşfin bilgi kaynağı olamayacağını savunmuştur.

**Bu metinden İmam Matürîdî ile ilgili aşağıdakilerden hangisine ulaşılamaz?**

- A) Halkın gündemindeki fikri tartışmalarla ilgilenmiştir.  
 B) Akli mükellef tutulmanın temel şartı olarak görmüştür.  
 C) Subjektif tecrübeleri bilgi kaynağı olarak kabul etmemiştir.  
 D) Kelam ilminin gelişmesine katkı sağlamıştır.  
 E) Akli etkin bir şekilde kullanmıştır.

6. Dört Halife Dönemi'nde gerçekleşen fetih hareketleriyle Müslümanlar özellikle Hint ve İran kültürüyle karşılaştı. Doğal olarak Müslüman toplumlarda çok çeşitli kültürel değerler, alışkanlıklar, düşünce ve âdetler ortaya çıktı. Fethedilen verimli topraklar ve elde edilen ganimetlerle birçok Müslüman arasında gösteriş, savurganlık ve sefahat yaygınlaştı. Hz. Peygamber zamanındaki, savurganlıktan uzak, mütevazı hayat tarzı unutulmaya yüz tuttu. Bu duruma tepki olarak bir kısım Müslüman da züht hayat tarzına yöneldi.

**Metinde ulaşılan sonucu kendisine araştırma konusu yapan İslami disiplin aşağıdakilerden hangisidir?**

- A) Fıkıh  
 B) Hadis  
 C) Kelam  
 D) Felsefe  
 E) Tasavvuf

7. İslam dünyasında pek çok tasavvufi yorum ortaya çıkmıştır. Bunlardan bazıları Anadolu'da İslam'ın yayılması için çalışmışlardır.

**Buna göre aşağıdaki tasavvufi yorumların hangisi metinde anlatılan duruma örnek olarak gösterilemez?**

- A) Nakşibendilik  
 B) Yesevilik  
 C) Mevlevilik  
 D) Senusilik  
 E) Kadirilik

8. Tasavvufi düşüncede önemli bir yer tutan ve kalbe yalnızca Allah sevgisini yerleştirmek, nefsi kötü duygu ve düşüncelerden arındırmak için bazı ritüeller ortaya çıkmıştır.

**Buna göre;**

- I. zikir,  
 II. riyazet,  
 III. tezkiye

**kavramlarından hangileri metindeki sözü edilen durum ile ilgilidir?**

- A) Yalnız I  
 B) Yalnız III.  
 C) I ve II.  
 D) II ve III.  
 E) I, II ve III.



9. İslam düşüncesinde dinî yorumlar genel olarak siyasi-itikadi ve ameli-fıkhi olarak ikiye ayrılmaktadır. Bunlara ek olarak bir de tasavvufi yorumlar bulunmaktadır.

**Buna göre, İslam düşüncesinde ortaya çıkan aşağıdaki yorumlardan hangisi farklı bir kategoride yer alır?**

- A) Eşarilik
- B) Kadirilik
- C) Haricilik
- D) Mutezile
- E) Maturidilik

10. Alevilik düşüncesinde yol kardeşleri birbirinin günah ve sevabından sorumludurlar. Et ile tırnak gibi bir birine yakındırlar. Hayatın iyi yanı gibi kötü yanını da paylaşırlar. Yol kardeşlerinden biri öldüğü zaman diğeri onun çocuklarına ve aile fertlerine bakmakla yükümlüdür.

**Bu metinde verilen bilgiler Alevilikteki hangi kavram ile ilgilidir?**

- A) Cem
- B) Razılık
- C) Semah
- D) Gülbenk
- E) Musahiplik

# YABANCI DİL TEKRAR TESTİ

1-5. sorularda boş bırakılan yere uygun gelen kelime ya da ifadeyi işaretleyiniz.

1. **First, - - - - the application form to take art class.**

- A) ask around
- B) fill in
- C) break in
- D) call on
- E) drop by

2. **He arrived at his school - - - -, so he missed the final exam.**

- A) lately
- B) early
- C) soon
- D) after
- E) late

3. **Mary** : Why don't you trust Nick?

**Bianca** : Because he never - - - -.

**Mary** : I don't agree with you. He is an honest boy.

- A) breaks the rules
- B) keeps secrets
- C) tidies his room
- D) tells the truth
- E) helps his friends

4. **If she had eaten less junk food, she - - - -.**

- A) may be doing some exercise
- B) will take a world tour
- C) would have been healthier
- D) would get married in a week
- E) can join the competition

5. **Julia** : Who is your favourite musician?

**Rose** : Beethoven, of course.

**Julia** : - - - -?

**Rose** : I enjoy listening to classical music.

- A) Where do you know
- B) What kind of music do you like
- C) Which instrument did he play
- D) Why do you read magazines
- E) When do you listen to music

## CEVAP ANAHTARLARI

### TÜRK DİLİ VE EDEBİYATI TEKRAR TESTİ

1. C	2. A	3. C	4. C	5. E	6. B	7. C	8. D	9. D	10. A
11. E	12. B	13. B	14. D	15. C	16. B	17. D	18. D	19. D	20. B

### TEMEL DÜZEY MATEMATİK TEKRAR TESTİ

1. B	2. C	3. B	4. B	5. E	6. A	7. A	8. C	9. E	10. B
11. D	12. A	13. D	14. E	15. C	16. E	17. E	18. D	19. D	20. C

### MATEMATİK TEKRAR TESTİ

1. A	2. C	3. E	4. B	5. E	6. A	7. A	8. D	9. C	10. E
11. D	12. B	13. D	14. C	15. C	16. B	17. A	18. D	19. E	20. B

### FİZİK TEKRAR TESTİ

1. D	2. D	3. C	4. E	5. E	6. A	7. E	8. D	9. E	10. A
------	------	------	------	------	------	------	------	------	-------

### KİMYA TEKRAR TESTİ

1. A	2. C	3. E	4. D	5. C	6. E	7. A	8. E	9. C	10. D
------	------	------	------	------	------	------	------	------	-------

### BİYOLOJİ TEKRAR TESTİ

1. C	2. B	3. B	4. C	5. B	6. E	7. C	8. C	9. E	10. B
------	------	------	------	------	------	------	------	------	-------

### TARİH TEKRAR TESTİ

1. E	2. C	3. B	4. B	5. E	6. B	7. C	8. E	9. D	10. C
------	------	------	------	------	------	------	------	------	-------

### COĞRAFYA TEKRAR TESTİ

1. E	2. E	3. D	4. A	5. C	6. B	7. C	8. E	9. C	10. B
------	------	------	------	------	------	------	------	------	-------

### MANTIK TEKRAR TESTİ

1. B	2. E	3. C	4. B	5. A	6. B	7. D	8. C	9. D	10. A
------	------	------	------	------	------	------	------	------	-------

### DİN KÜLTÜRÜ VE AHLAK BİLGİSİ TEKRAR TESTİ

1. E	2. A	3. C	4. D	5. B	6. E	7. D	8. E	9. B	10. E
------	------	------	------	------	------	------	------	------	-------

### İNGİLİZCE TEKRAR TESTİ

1. B	2. E	3. D	4. C	5. B
------	------	------	------	------



**Bu kitapçığın her hakkı saklıdır. Hangi amaçla olursa olsun, kitapçığın tamamının veya bir kısmının Millî Eğitim Bakanlığı Ölçme, Değerlendirme ve Sınav Hizmetleri Genel Müdürlüğünün yazılı izni olmadan kopya edilmesi, fotoğraflarının çekilmesi, bilgisayar ortamına alınması, herhangi bir yolla çoğaltılması, yayımlanması ve başka bir amaçla kullanılması yasaktır. Bu yasağa uymayanlar, doğabilecek hukukî sorumluluğu ve sınavın hazırlanmasındaki malî yükümlülüğü peşinen kabullenmiş sayılır.**