



T.C.
MİLLÎ EĞİTİM BAKANLIĞI
ÖLÇME, DEĞERLENDİRME VE SINAV HİZMETLERİ GENEL MÜDÜRLÜĞÜ

2019 - 2020 Eğitim - Öğretim Yılı
9. SINIF TEKRAR TESTİ

Bu kitapçık, öğrencilerimizin 2019 - 2020 Eğitim - Öğretim Yılı çalışmalarını değerlendirmeleri ve tekrar etmeleri amacıyla hazırlanmıştır.



TÜRK DİLİ VE EDEBİYATI TEKRAR TESTİ

1. Ben o gün çalışmak için kütüphaneye gitmiştim. Görevliden yardım istemek için, "Araştırdığım konu ile ilgili kitapları hangi bölümde bulabilirim?" dedim. Görevli beni duymamışçasına, hiçbir şey olmamış gibi işine devam etti. Bence bu, çok saygısızca bir davranıştı.

Bu parçada aşağıdaki iletişim unsurlarından hangisine yer verilmemiştir?

- A) Gönderici B) Alıcı C) Dönüt
D) Mesaj E) Bağlam

2. I. İnsanın kendini tanımasına, olayları ve çevresini daha doğru yorumlamasına yardımcı olur.
II. Gerçeği estetik bir tavırla ele alarak toplumun estetik algılarını canlı tutar.
III. İnsanın kalabalıklar içinden sıyrılarak kendi kabuğuna çekilmesine yardımcı olur.
IV. Toplumsal duyarlıkları harekete geçirir ve böylelikle bireyler arasındaki ilişkileri daha olumlu bir zemine taşır.
V. İnsanların birbirini anlamasını, ortak bir paydada buluşmasını sağlar; barışçı bir anlayışa sahip bir toplumun oluşmasını temin eder.

Yukarıda numaralanmış cümlelerin hangisinde güzel sanatların insan ve toplum hayatındaki yeri ve önemiyle ilgili yanlış bilgi verilmiştir?

- A) I. B) II. C) III. D) IV. E) V.

3. I. Evimiz iç çitin büyük kestane ağaçları arkasında kaybolmuş gibiydi. Annem, İstanbul'a gittiği için benden bir yaş küçük olan kardeşim Hasan'la artık Dadaruh'un yanından hiç ayrılmıyorduk. Bu, babamın seyisi, yaşlı bir adamdı. Sabahleyin erkenden ahıra koşuyorduk. En sevdiğimiz şey atlardı. Dadaruh'la birlikte onları suya götürmek, çıplak sırtlarına binmek, ne doyulmaz bir zevkti.

II. Ağaları, Gündüz ve Savcı övülürdü. Onları herkes-ten çok da Osmancık beğenirdi. Beğenmek bir yana, hayrandı onlara, bilgilerine ve akıllarına hayrandı. Dengeli davranışlarına, görev şuurlarına, çekip çevirme yeteneklerine ve evliliklerine hayrandı. Bütün başarılarında ve mutluluklarında kendi başarısını ve mutluluğunu görür gibi olurdu; içine bir kerecik olsun kıskançlığın pası düşmemişti. Her şeyden öte, yeğenleri, Bânu Çiçek -ve hele- Bay Koca ve yengeleri Burla Hatun ile Ayna Melek onun gönül ışıklarıydı; uğurlarında yapmayacağı şey yoktu.

Yukarıdaki metinlerle ilgili aşağıdakilerden hangisi söylenemez?

- A) I. metin edebî bir metinden alınmıştır.
B) II. metin dönemin zihniyetini yansıtmıştır.
C) Her iki metin de kurmacadır.
D) II. metinde bilgi verme amaçlanmıştır.
E) Her iki metinde de dil, sanatsal işlevde kullanılmıştır.

4. Hoyrattır bu akşamüstüler daima
Gün saltanatıyla gitti mi bir defa
Yalnızlığımızla doldurup her yeri
Bir renk çılgılığı içinde bahçemizden
Bir el, çıkarmaya başlar bohçamızdan
Lavanta çiçeği kokan kederleri
Hoyrattır bu akşamüstüler daima

Bu dizelerle ilgili aşağıdakilerden hangisi yanlıştır?

- A) Modern şiir geleneğiyle yazılmıştır.
B) Çağrışımlara açık bir dil kullanılmıştır.
C) Hece ölçüsüyle yazılmıştır.
D) Akşam vaktinin insanda uyandırdığı duygular anlatılmıştır.
E) Bir manzumedan alınmıştır.

5. Hemen herkesin bildiği bir şey kitap () Genelde bilinen şudur () Basılmış () genelde roman veya kaynak eser niteliğinde olan her türlü yazılı ve ciltli nesne () Kullanıldığı amaca göre ise birçok ismin sahibi: ders kitabı, okuma kitabı, hikâye kitabı ()

Bu parçada parantezle belirtilen yerlere sırasıyla aşağıdakilerden hangisinde verilen noktalama işaretleri getirilmelidir?

- A) (...) (:) (,) (...) (.)
 B) (,) (:) (,) (,) (...) (.)
 C) (,) (:) (,) (...) (.)
 D) (...) (:) (,) (...) (.)
 E) (,) (,) (,) (,) (.)
6. Farklı takımları tutan iki arkadaş beraber maç izlerken gençlerden biri tuttuğu takımın galip geleceğini söyler.
- Bu durumda diğer genç aşağıdaki cevaplardan hangisini verirse dili heyecana bağlı işlevde kullanmış olur?**
- A) En son yedi yıl önce yenmiştiniz ama.
 B) Televizyonun sesini biraz açar mısınız?
 C) Eyvah! Beyimiz aşka geldi.
 D) Boşboğazı ateşe atmışlar, odunum yaş demiş.
 E) Takım diri görünüyor değil mi?

7. **Aşağıdaki cümlelerin hangisinde bir yazım yanlışı vardır?**

- A) Ağaç da insan gibi büyür, gelişir ve ölür.
 B) Bunları söylüyorum ki bir daha aynı yanlışa düşmeyesin.
 C) Türkiye’de okur yazar sayısı gün geçtikçe artıyor.
 D) Sıcak bir öğlüzeri deniz kenarında ağır ağır yürüdü.
 E) Bahçeye ektiğimiz maydanozlar yeşermeye başladı.

8. Bülbül ne yatarsın bahar erişt
Ulu sular göl olduğu zamandır
 Kat kat oldu gül yaprağa karıştı
 Gene bülbül kul olduğu zamandır

Bu dizelerdeki altı çizili sözcüklerden hangisinin türü diğerlerinden farklıdır?

- A) Bahar
 B) Ulu
 C) Yaprak
 D) Bülbül
 E) Zaman

9. Bulanık bir havuzun yanında buluyorum kendimi
 Bakımsız, taşları kırık bir havuzun yanında
 İçinden koyu yeşil bir çocuğun baktığı
 Çürümeye yüz tutmuş yaprak renginde
 Ağlaması yağmurlu bir sundurmaya benzeyen

Bu dizeler için aşağıdakilerden hangisi söylenemez?

- A) I. dizede “bir” sözcüğü sayı sıfatıdır.
 B) II. dizede hem niteleme hem de belirtme sıfatı kullanılmıştır.
 C) III. dizede bir ismi birden çok sıfat tamamlamıştır.
 D) IV. dizede “Çürümeye yüz tutmuş” sözcük grubu sıfat göreviyle kullanılmıştır.
 E) V. dizede türemiş bir sıfat kullanılmıştır.

10. Nihayet damlarda leylekler göründü
 Upuzun gagalarını takırdatan
 Vefasız sandığımız turnalar döndü
 Geçen yıl gittikleri meçhul diyardan

Bu dörtlüğün türü aşağıdakilerden hangisidir?

- A) Didaktik
 B) Satirik
 C) Lirik
 D) Pastoral
 E) Epik

11. (I) En büyük bela sineklerdi, milyonlarca sinek vardı (II) Siperin bir yanı kara bir kütleye kaplıydı. (III) Açtığı her şey, örneğin bir teneke et, bir anda sineklerle örtülürdü. (IV) Bir kutu reçel bulacak kadar talihliysen açtığı anda önce sinekler dalardı içine. (V) Sinekler ağzının çevresinde, yaralarının, çibanlarının üzerindeydi.

Numaralanmış cümlelerle ilgili aşağıdaki çıkarımlardan hangisi yanlıştır?

- A) I. cümlede ek fiille yüklem olmuş isim vardır.
B) II. cümlede tamlayan eki almış isim vardır.
C) III. cümlede sayıca çokluk bildiren bir isim kullanılmıştır.
D) IV. cümlede somut isim yoktur.
E) V. cümleyi oluşturan tüm sözcükler isimdir.

12. Bir varmış, bir yokmuş; Allah'ın kulu pek çokmuş. İnebolu, Yanbolu; iki boş, bir dolu. Bende bilmece dam dolmuş. Evvel zamanların birinde bir padişahın ülkesinde fukara bir balıkçı vardı. Gün geldi, balıkçı öldü; bir oğlu kaldı arkada. Babasının sanatını eline alarak o da balıkçılığa başladı. Gecelerden bir gece, bir düşünce gördü. Diyordu ki bir ses: "Yarın tutacağın balıklar tılsımlıdır. Sakın ha, bunları satma!"

Bu parçadan masal türü ile ilgili hangi özellik çıkarılabilir?

- A) Olağanüstülükler içeren bir türdür.
B) İyi ile kötünün mücadelesini anlatır, sonunda iyilik üstün gelir.
C) Fiiller öğrenilen geçmiş zaman ve geniş zamanla çekimlenir.
D) Kahramanlar genelde devler, periler ve cinlerdir.
E) Bir tekerleme ile başlatılır.

13. Bir an kayboldun gibi, yaşadım kıyameti
Yoruldu ama buldun ey kalbim emaneti
Yeniden su yürüdü dalıma yaprağıma
Bir bakışın can verdi kurumuş toprağıma

Bu dizelerde aşağıdaki söz sanatlarından hangileri kullanılmıştır?

- A) Teşhis - İstiare
B) Teşbih - İstiare
C) Teşhis - Teşbih
D) Tenasüp - Ad aktarması
E) İstiare - Ad aktarması

14. Uzun uzadıya âminler

Geçer dilimden

Ha ben ha ilk güneşte

Çiçek açan erikler

İlk doluda dökülür

Yüreğime sığmayan o çiçekler

Bu dizelerde aşağıdakilerden hangisi yoktur?

- A) Cins isim
B) Niteleme sıfatı
C) Tekrarlı bağlaç
D) Benzetme edatı
E) İşaret sıfatı

15. Ertesi sabah yine başhekimin odasında toplanmıştık. Bu sefer Profesör de aramızdaydı. Kısa boylu, zayıf, ürkek bakışlı bir adamdı. Her hareketinde hatta ağzını her açışında etrafını darıltmaktan korkan bir hâli vardı. Herhangi bir asistan kendisine bir soru soracak olsa yüzüne tatlı bir ifade vermeye çalışarak ona dönüyor, âdeta yalvarır hissini veren bir sesle ve ellerini mahcup mahcup ovuşturarak onunla uzun uzun konuşuyordu. Ameliyat öğleden sonra yapılacaktı. Bütün konuşmalar ameliyatın güçlüğü üzerineydi.

Bu parça ile ilgili aşağıdakilerden hangisi söylenemez?

- A) Kahraman anlatıcının bakış açısı kullanılmıştır.
B) Kahramanlardan biri tanıtılmıştır.
C) Diyalog tekniğinden faydalanılmıştır.
D) Betimleyici anlatıma yer verilmiştir.
E) Anlatmaya bağlı bir metinden alınmıştır.

16. Edebiyat sahası ile ilgili aşağıdaki bilgilerden hangisi yanlıştır?

- A) Olay, düşünce, duygu ve hayallerin dil aracılığıyla sözlü veya yazılı olarak biçimlendirilmesi sanattır.
- B) Müzik gibi işitsel (fonetik) sanatlardan biridir.
- C) Bir bilgi edinme, üretme ve yöntemli araştırma sürecidir.
- D) Dil veya söz denilen malzeme ile icra edilmektedir.
- E) Müzik, sinema, tiyatro vb. sanat dallarına kaynaklık edebilmektedir.

17. Tanzimat Dönemi'ndeki edebiyata kadar hikâyeyi anlatarak aktarmak daha baskındır. Tanzimat ve sonrasında hikâyenin yazılması, okunması yaygınlaşır. Batı'dan yapılan çevirilerle Batı tarzı hikâye Türk edebiyatına girer. Ancak bu tarzda yazılan ilk hikâye konusunda farklı görüşler vardır. Tanpınar, Batı tarzında yazılan ilk telif hikâyenin, Ahmet Mithat Efendi'nin 1870'te yayımladığı - - - - ve - - - - adlı eserleri ile başladığını söyler. Emin Nihat Bey'in - - - - adlı eserini ikinci teşebbüs olarak kabul eder. Bu noktada Tanzimat'ta, hikâye türüne en önemli katkı yapanlardan biri olan Samipaşazade Sezaî'nin Türk edebiyatında Batılı öykünün ilk örneği sayılabilecek - - - - adlı eseri de hatırlanmalıdır.

Aşağıdaki eser isimlerinden hangisi bu parçadaki boşluklardan herhangi birine getirilemez?

- A) Küçük Şeyler
- B) Küssadan Hisse
- C) Müsamereiname
- D) Letaif-i Rivayat
- E) Sergüzeşt

18. Kara kuşları denize inemez, anladık ama kayalara neden konmaz, neden bu kayaların tekeli yalnız martılarda, nadiren de karabatak ve balıkçıl kuşlarında, neden bir zekâ testi şampiyonu karga ya da bir kırlangıç, oranın keyfini denemeyi akletmez? Bu ilke hangi meydan savaşından sonra varılmış bir antlaşmadan kalmadığı? Diyeceksiniz ki karalar nasıl kara kuşlarının ise denizler de bahriyelilerindir. Peki o zaman martıların, deniz saksakağanlarının telefon tellerinde işi ne? Kırlangıçlar, güvercinler bu işe neden hiç itiraz etmezler, neden bu açıkgozlülüğe karşı koymazlar?

Bu hikâye parçasında aşağıdaki anlatım tekniklerinden hangisi ön plandadır?

- A) Diyalog
- B) İç konuşma
- C) Gösterme
- D) Özetleme
- E) Geriye dönüş

- 19.**
- Mustafa Kemal'le beraber mi gittindi sen Yedinci Ordu'ya?
 - Hayır, ben başından beri Filistin'deydim. Bir ara Çanakkale'ye geldi bizim batarya. Seddülba-hir'e... İkinci Kirte Savaşları yeni bitmişti. Biz 10 Mayıs'ta vardık! 20 Aralık'ta çekildi düşman.
 - On on beş kelimeyle anlattı Cemil Çanakkale'yi... Oysa 55127 şehit verdik biz bu savaşlarda... 130 bini aşkın da yaralı...
 - Temmuz başında Von Kres Paşa istemiş. İkinci Kanal saldırısı için... Kalktık gittik, ikinci defa saldırdık Kanal'a.

Bu parçada aşağıdaki bilimsel disiplinlerden hangisinin edebî eserlere etkisi görülmektedir?

- A) Sosyoloji
- B) Coğrafya
- C) Tarih
- D) Psikoloji
- E) Felsefe

20. İşte düşüncemin burasında beyler, evet tam burasında anladım ki ben bugüne bugün, ömrüm boyunca hiçbir açık artırmaya büyük bir hırsla katılmamışım. İlle bir şey alacağım kararı ile çekişmeye girmemişim. Beni artırmalardan uzak tutan ne o ne bu, sadece bu kararsızlık olmuş. O gün ilk defa orada anladım. Anlar gibi olmak değil, iki kere iki dört eder gibi anladım ki istesem, karar versem, er geç bir şey alırdım. Arttırır martırır, olmazsa apartır kaçır ama alırdım.

Bu parçada kendisinden böyle söz eden bir kahraman için,

- I. Açgözlü
- II. Tuttuğunu koparan
- III. Duyarlı
- IV. Tereddütlü

nitelendirmelerinden hangileri yapılamaz?

- A) I ve III.
- B) I ve IV.
- C) II ve III.
- D) II ve IV.
- E) III ve IV.

MATEMATİK TEKRAR TESTİ

1. p : “En küçük asal sayı 2 dir.”

önermesine denk olan önerme aşağıdakilerden hangisidir?

- A) q : “İki asal sayının toplamı çift sayıdır.”
 B) r : “Ardışık iki pozitif doğal sayı aralarında asaldır.”
 C) s : “Her n doğal sayısı için $2n + 1$ bir asal sayıdır.”
 D) t : “10’dan küçük 3 tane asal sayı vardır.”
 E) u : “10’dan küçük ve 10 ile aralarında asal 3 tane doğal sayı vardır.”

2. p : “ $4x - 2 \leq 10$ ise $x \leq 3$ ’tür.”

q : “6 ile 15 aralarında asal sayılardır.”

r : “Karesi 9’den küçük olan 3 tane tam sayı vardır.”

Yukarıda verilen p, q, r önermelerine göre

$$[(p \wedge q) \vee r] \vee s \equiv 0$$

denkliğinin sağlanabilmesi için s önermesi aşağıdakilerden hangisi olabilir?

- A) “ $-2x - 1 < 3$ ise $x > -2$ ’dir.”
 B) “Karesi iki basamaklı bir doğal sayıya eşit olan 6 tane doğal sayı vardır.”
 C) “ $3x - 1 = 5$ ise $x = 2$ ’dir.”
 D) “ $|-5| \cdot 3 = 15$ ’tir.”
 E) “15’ten küçük 15 ile aralarında asal 7 tane doğal sayı vardır.”

3. A ve B boş olmayan iki kümedir.

$$s(A) = s(B) + 2$$

$$s(A \cup B) = 13$$

$A \cap B$ kümesinin 32 tane alt kümesi olduğuna göre $s(A)$ kaçtır?

- A) 9 B) 10 C) 11 D) 12 E) 13

4. $M = \{1, 2, \{a, b\}, c\}$

$$N = \{1, a, b, \{c\}\}$$

$$K = \{1, \{a, b\}, c\}$$

kümeleri veriliyor.

Buna göre

I. $(M \cap N) \subseteq K$

II. $s(N) = s(K)$

III. $K \subseteq M$

IV. $M \not\subseteq (K \cup N)$

ifadelerinden hangileri doğrudur?

- A) I ve II. B) II ve III. C) I, II ve III.
 D) I, III ve IV. E) II, III ve IV.

5. Futbol veya basketbol oyunlarından en az birini oynayanlardan oluşan 35 kişilik bir grupta futbol ve basketbol oynayanların sayısı, sadece futbol oynayanlardan 5 eksik, sadece basketbol oynayanlardan 3 fazladır.

Buna göre bu grupta kaç kişi basketbol oynamaktadır?

- A) 16 B) 19 C) 22 D) 24 E) 27

6. $A = \{1, 3, 5, 7\}$
 $B = \{2, 4, 6, 8\}$
 $C = \{1, 2, 3, 4, 5\}$
kümeleri veriliyor.
Buna göre $s[(A \times B) \cap (C \times B)]$ kaçtır?
A) 6 B) 9 C) 12 D) 15 E) 20

7. **Aşağıdakilerden hangisi bir irrasyonel sayıdır?**
A) $\frac{\sqrt{2}}{3}$ B) 0,675 C) $\frac{11}{4}$
D) $3, \overline{14}$ E) 3,444...

8. Rakamları farklı üç basamaklı 5ab sayısı 15 ile bölünebiliyor.
Buna göre $a + b$ 'nin en büyük değeri kaçtır?
A) 4 B) 7 C) 10 D) 13 E) 16

9. Boyutları 60 cm ve 78 cm olan dikdörtgen şeklindeki bir karton, kenar uzunlukları tam sayı olan eş kare parçalara ayrılacaktır.
Parça sayısının 200'den fazla olması istendiğine göre en az kaç parça elde edilir?
A) 230 B) 260 C) 460 D) 480 E) 520

10. 5 günde bir nöbet tutan bir asker 35. nöbetini çarşamba günü tutmuştur.
Buna göre bu asker 3. nöbetini hangi gün tutmuştur?
A) Salı B) Çarşamba
C) Perşembe D) Cuma
E) Cumartesi

11. $\frac{1-3x}{3} + 2x = \frac{1}{2} - x$

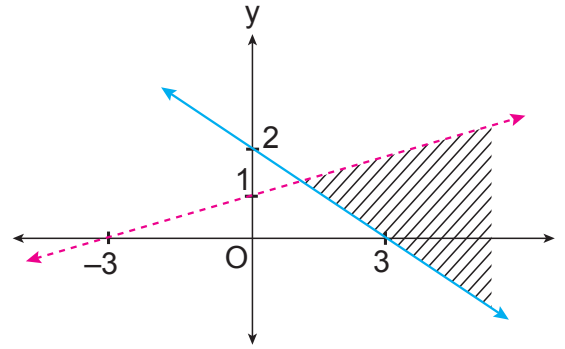
denklemini sağlayan x kaçtır?

- A) $\frac{1}{12}$ B) $\frac{1}{4}$ C) $\frac{2}{7}$ D) $\frac{2}{5}$ E) $\frac{1}{2}$

12. Sayı doğrusu üzerinde 2 noktasına uzaklığı, -1 noktasına uzaklığından büyük olan noktaların kümesi aşağıdaki eşitsizliklerden hangisi ile ifade edilebilir?
A) $|x+2| > |x+1|$ B) $|x-2| > |x-1|$
C) $|x-2| > |x+1|$ D) $|x+2| > |x-1|$
E) $|x+2| \geq |x+1|$

13. $x \in \mathbb{R}$ ve $-1 \leq x < 4$ olduğuna göre $3x - 2$ ifadesinin alabileceği kaç tam sayı değeri vardır?
A) 14 B) 15 C) 16 D) 17 E) 18

14.



Yukarıdaki grafikte taranarak gösterilen bölge aşağıdaki eşitsizlik sistemlerinden hangisinin çözüm kümesidir?

- A) $2x + 3y \geq 6$ B) $2x - 3y \leq 6$
 $-x + 3y < 3$ $-x + 3y \leq 3$
C) $2x + 3y \leq 6$ D) $2x + 3y \geq 6$
 $-x + 3y > 3$ $-x + 3y > 3$
E) $3x + 2y \geq 6$
 $-3x + y < 6$

15. $8^{x-3} = \left(\frac{1}{4}\right)^{2-x}$

olduğuna göre x kaçtır?

- A) 3 B) 4 C) 5 D) 6 E) 7

16. $\sqrt[4]{3 \cdot \sqrt{3 \cdot \sqrt[3]{\frac{1}{3}}}} = 3^x$

olduğuna göre x kaçtır?

- A) $\frac{1}{24}$ B) $\frac{1}{12}$ C) $\frac{1}{6}$ D) $\frac{1}{3}$ E) $\frac{1}{2}$

17. Tarihte kullanılan karekök bulma yöntemlerden biri şu şekildedir. Kökü alınacak sayı A olsun. A sayısından küçük en büyük tam kare sayı x, A sayısından büyük en küçük tam kare sayı y olsun.

Buna göre \sqrt{A} sayısı yaklaşık olarak $\sqrt{x} + \frac{A-x}{y-x}$ ifadesine eşittir.

Örneğin; $\sqrt{13}$ 'ün yaklaşık değerini hesaplarken x = 9 ve y = 16 alalım.

Bu durumda $\sqrt{13}$ sayısının yaklaşık değeri $\sqrt{9} + \frac{13-9}{16-9} = \frac{25}{7}$ olur.

Buna göre $\sqrt{41}$ sayısının yaklaşık değeri aşağıdakilerden hangisidir?

- A) $\frac{79}{13}$ B) $\frac{80}{13}$ C) $\frac{81}{13}$ D) $\frac{82}{13}$ E) $\frac{83}{13}$

18. A, B ve C maddelerinden oluşan bir karışımda bu maddelerin miktarları sırasıyla a, b ve c gram olmak üzere $\frac{a}{b} = \frac{2}{3}$ ve $\frac{b}{c} = \frac{4}{9}$ eşitlikleri veriliyor.

Bu karışımda 540 gram C maddesi bulunduğuna göre kaç gram A maddesi kullanılmıştır?

- A) 280 B) 240 C) 200 D) 160 E) 120

19. Bir baba ve 3 çocuğunun bugünkü yaşları toplamı 88'dir.

6 yıl önce babanın yaşı 3 çocuğunun yaşları toplamının 3 katı olduğuna göre babanın bugünkü yaşı kaçtır?

- A) 54 B) 56 C) 58 D) 60 E) 62

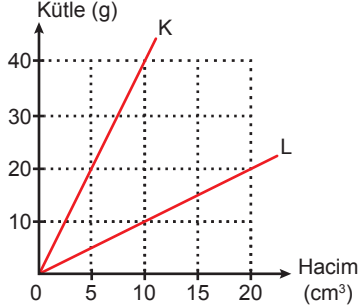
20. Ali ve Mehmet bir grup arkadaşları ile tek sıra halinde dizilerek bir oyun oynamaktadır. Bu sırada Ali baştan 17. sırada, Mehmet ise sondan 20. sıradadır.

Ali ile Mehmet arasında 3 kişi bulunduğuna göre bu grupta en az kaç kişi vardır?

- A) 40 B) 37 C) 35 D) 34 E) 32

FİZİK TEKRAR TESTİ

1. K ve L sıvılarına ait kütle-hacim grafiği şekildeki gibidir.



Bir şişe K sıvısı ile dolu iken kütlesi 485 g, L sıvısı ile dolu iken 260 g geliyor.

Buna göre boş şişenin kütlesi kaç g'dır?

- A) 150 B) 160 C) 185 D) 190 E) 225

2. Aşağıdaki durumlardan hangisi özkütle bilgisinin kullanıldığı alanlardan biri değildir?

- A) Jeologlar kayaların kimliklerini tespit ederken
 B) Ham petrole ayrıştırılma işlemi yapılırken
 C) Kuyumculukta altının ayarı (saflık derecesi) değiştirilirken
 D) Tıpta laboratuvar tahlilleri ve serum elde edilirken
 E) Işık fiber optik kablolar içinde aktarılırken

3. Ahmet fizikteki büyüklüklerin skaler ve vektörel oluşlarına göre aşağıdaki tabloyu hazırlıyor.

Skaler Büyüklük	Vektörel Büyüklük
kütle	kuvvet
hız	sürat
özkütle	yerdeğiştirme
hacim	ivme

Ahmet' in hazırladığı tabloda hangi ikisi yer değiştirilirse Ahmet doğru bir tablo hazırlamış olur?

- A) hız - ivme B) hız - sürat
 C) kütle - sürat D) özkütle - kuvvet
 E) hacim - yerdeğiştirme

4. Bir öğrenci metalden yapılmış jileti su üzerine dikkatlice bıraktığında yüzeyde kaldığını, suyu ısıttığında ise jiletin battığını gözlemliyor.

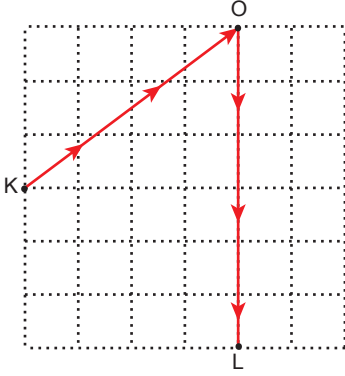
Buna göre bu deneyle ilgili;

- I. Sıvılarda yüzey gerilimi vardır.
 II. Sıvılardaki yüzey gerilimi sıvının saflığıyla ilgilidir.
 III. Sıvının yüzey gerilimi sıcaklıkla ilgilidir.

çıkarımlarından hangileri yapılabilir?

- A) Yalnız I. B) Yalnız III. C) I ve II.
 D) I ve III. E) I, II ve III.

5. Bir araç K noktasından harekete başlayıp şekildeki yolu izleyerek hiç durmadan L noktasına varıyor.



Aracın bu yol boyunca ortalama sürati 110 km/h olduğuna göre, ortalama hızı kaç km/h'dir? (Bölmeler eşit aralıktır.)

- A) 50 B) 55 C) 65 D) 110 E) 220

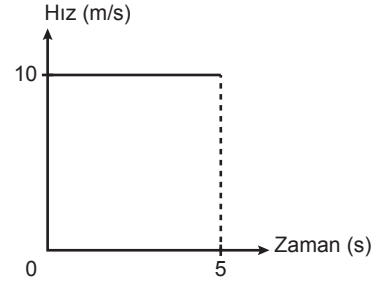
6. Hareket ile ilgili;

- I. Bir gözlemciye göre durgun olan cisim başka bir gözlemciye göre hareketli olabilir.
- II. Hareket eden bir cismin hareket sonunda konumu kesinlikle değişir.
- III. Bir cisim aynı anda hareket çeşitlerinden yalnızca birini yapabilir.

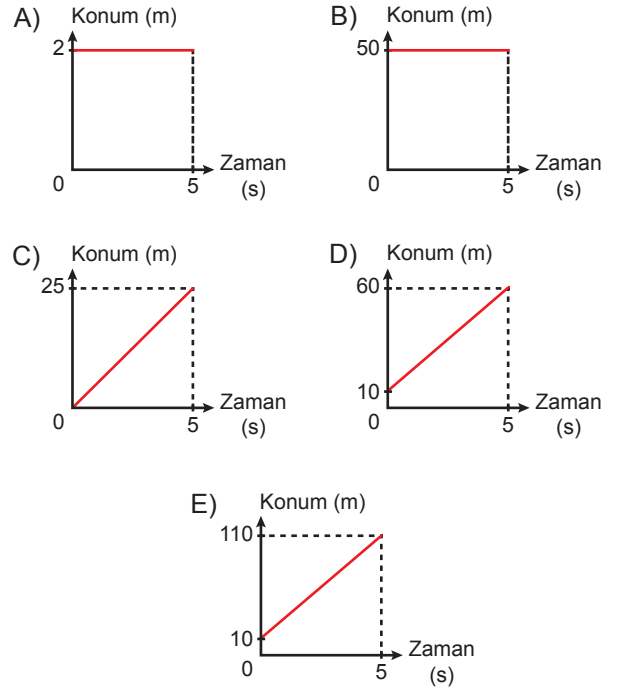
yargılarından hangileri doğrudur?

- A) Yalnız I. B) Yalnız III. C) I ve II.
D) II ve III. E) I, II ve III.

7. Doğrusal yolda hareket eden bir aracın hız-zaman grafiği şekildeki gibidir.



Buna göre aracın konum-zaman grafiği aşağıdakilerden hangisi gibi olabilir?



8. Aynı doğrultudaki \vec{K} , \vec{L} ve \vec{M} vektörleri ile ilgili aşağıdaki bilgiler veriliyor.

\vec{K} ve \vec{M} vektörlerinin bileşkesinin değeri \vec{K} vektörünün değerinden küçüktür.

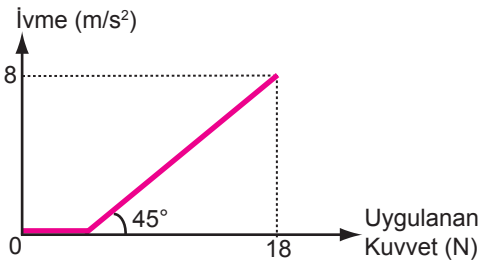
\vec{L} ve \vec{M} vektörlerinin bileşkesi \vec{L} vektörü ile aynı yöndedir.

\vec{K} , \vec{L} ve \vec{M} vektörlerinin bileşkesi sıfırdır.

Buna göre \vec{K} , \vec{L} ve \vec{M} vektörleri aşağıdakilerden hangisi olabilir?

- A) $\frac{12 \text{ birim}}{\vec{K}}$ B) $\frac{3 \text{ birim}}{\vec{K}}$ C) $\frac{12 \text{ birim}}{\vec{K}}$
 $\frac{3 \text{ birim}}{\vec{L}}$ $\frac{12 \text{ birim}}{\vec{L}}$ $\frac{9 \text{ birim}}{\vec{L}}$
 $\frac{15 \text{ birim}}{\vec{M}}$ $\frac{15 \text{ birim}}{\vec{M}}$ $\frac{3 \text{ birim}}{\vec{M}}$
- D) $\frac{9 \text{ birim}}{\vec{K}}$ E) $\frac{9 \text{ birim}}{\vec{K}}$
 $\frac{12 \text{ birim}}{\vec{L}}$ $\frac{3 \text{ birim}}{\vec{L}}$
 $\frac{3 \text{ birim}}{\vec{M}}$ $\frac{12 \text{ birim}}{\vec{M}}$

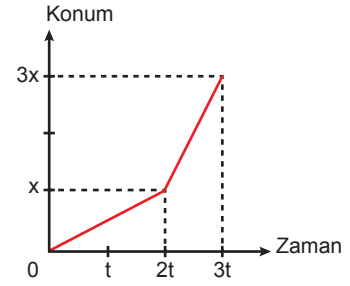
9. Yatay sürtümlü bir yolda durmakta olan cismin ivmesinin uygulanan kuvvete bağlı değişim grafiği şekildeki gibi olmaktadır.



Buna göre, cisme etkiyen maksimum sürtünme kuvveti kaç N'dur?

- A) 4 B) 8 C) 9 D) 10 E) 14

10. Doğrusal yolda hareket eden bir aracın konum-zaman grafiği şekildeki gibidir.



Aracın $(0 - 2t)$ zaman aralığındaki sürati v_1 , $(2t - 3t)$ zaman aralığındaki sürati v_2 olduğuna göre $\frac{v_1}{v_2}$ oranı kaçtır?

- A) $\frac{1}{4}$ B) $\frac{1}{2}$ C) 1 D) 2 E) 4

KİMYA TEKRAR TESTİ

1. Tablodaki bilgileri simya ve kimya ile ilgili bazı bilgiler verilirken hata yapılmıştır.

Simya	Kimya
I. Bir bilim dalı değildir.	IV. Deneysel yöntemlerle çalışır.
II. Sistematik bilgi birikimi sağlar.	V. Teorik temelleri vardır.
III. Deneme-yanılma yöntemine dayanır.	VI. Değersiz metallerin altına dönüştürülebileceği düşünülmüştür.

Tablodaki hatayı düzeltmek için kaç numaralı bilgilerin yeri değiştirilmelidir?

- A) I - VI B) II - V C) III - IV
D) II - VI E) I - VI
2. Madde örneklerinin yapısında bulunan kimyasal maddelerin tür ve miktarlarının saptanması çalışmalarını yapan kimya disiplini aşağıdakilerden hangisidir?
- A) Organik kimya B) Analitik kimya
C) Biyokimya D) Fizikokimya
E) Endüstriyel kimya

3. Aşağıda verilen element adlarından hangisinin sembolü yanlıştır?

Element Adı	Element Sembolü
A) Hidrojen	H
B) Alüminyum	Al
C) Karbon	C
D) Potasyum	P
E) Kalsiyum	Ca

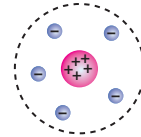
4. Yanda verilen güvenlik uyarı işaretinin anlamı aşağıdakilerden hangisidir?



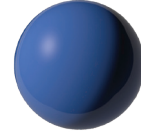
- A) Zehirli B) Patlayıcı C) Aşındırıcı
D) Çevreye zararlı E) Radyoaktif

5. Bütün atom modelleri çeşitli bilimsel çalışmalar ve deneyler yapılarak ortaya atılan görüşlerdir. Bu doğrultuda Dalton, atom içi dolu kürelerdir varsayımı ile ilk atom modelini geliştirmiştir. Daha sonra Thomson, atomu pozitif yüklü küre içindeki negatif yüklü tanecikler olarak belirtmiştir. Rutherford, atom çekirdeği ve etrafında elektronlar şeklinde açıkladığı çekirdekli ve boşluklu atom modeli ile Thomson atom modelini geçersiz hâle getirmiştir.

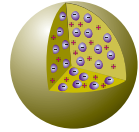
Buna göre,



I



II



III

atom modellerinin kronolojik olarak doğru sıralanması aşağıdakilerden hangisidir?

- A) I, II, III B) III, I, II C) II, I, III
D) III, II, I E) II, III, I

6. Kütle numarası = proton sayısı + nötron sayısı
Atom numarası = proton sayısı
Atom numarası = elektron sayısı + iyon yükü

Buna göre, ${}^{19}_{9}\text{F}^{-}$ iyonu ile ilgili aşağıdakilerden hangisi yanlıştır?

- A) Proton sayısı 9'dur.
B) Kütle numarası 19'dur.
C) Nötron sayısı 10'dur.
D) Atom numarası 9'dur.
E) Elektron sayısı 9'dur.

BİYOLOJİ TEKRAR TESTİ

1. Canlılarda bulunan polisakkaritlerden;

- I. nişasta,
- II. glikojen,
- III. kitin,
- IV. selüloz

bitkisel ve hayvansal olanlar şeklinde sınıflandırılırsa aşağıdakilerden hangisi doğru olur?

	Bitkisel	Hayvansal
A)	I ve II	III ve IV
B)	I ve III	II ve IV
C)	I ve IV	II ve III
D)	I ve III	I ve IV
E)	II ve IV	I ve III

2. İnsan vücudunda bulunan bazı organik besin çeşitleriyle ilgili aşağıdaki tablo verilmiştir.

Organik besinin özelliği	Enerji verici olarak kullanılabilme	Düzenleyici olarak görev yapabilme
Hücre zarının yapısına katılabilme	a	b
Dışarıdan hazır hâlde alınma	a, c	b, d

Tablo incelendiğinde a, b, c ve d için seçeneklerden hangisi doğru olur?

	a	b	c	d
A)	Protein	Trigliserit	B vitamini	Glikoz
B)	Fosfolipit	Steroid	Temel aminoasit	Glikoz
C)	Protein	Fosfolipit	Steroid	B vitamini
D)	Glikoz	Trigliserit	B vitamini	Temel aminoasit
E)	Glikoz	Protein	Temel aminoasit	B vitamini

3.

Organizmadaki fonksiyonu	Örnek
I. Savunma	Hemoglobin
II. Taşıma	Antikor
III. Yapıya katılma	Keratin
IV. Düzenleme	Enzim

Proteinlerin organizmadaki fonksiyonu ve bu fonksiyonun gerçekleşmesine neden olan örnek eşleştirmeleriyle ilgili verilen tablo incelendiğinde hangilerinin yanlış olduğu belirlenir?

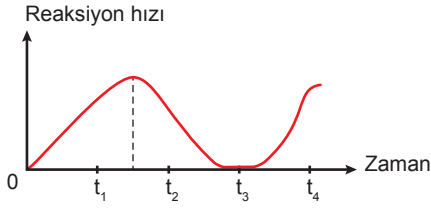
- A) I ve II.
- B) I ve III.
- C) II ve III.
- D) II ve IV.
- E) III ve IV.

4. Canlılardaki yapım ve yıkım olaylarının tümü metabolizma olarak adlandırılır. Yapım tepkimelerine anabolizma, yıkım tepkimelerine ise katabolizma denir.

Aşağıdaki olaylardan hangisi katabolizmaya örnektir?

- A) Karbondioksit ve sudan besin üretimi
- B) Amino asitlerden protein sentezi
- C) Besin maddelerinden solunumla ATP üretimi
- D) Glikoz moleküllerinden selüloz sentezi
- E) DNA'nın kendini eşlemesi

5. Enzimatik bir reaksiyonun hız-zaman grafiği aşağıdaki gibidir.



Grafik incelendiğinde,

- I. t_1 aralığında substrat miktarı azalmış olabilir.
- II. t_2 aralığında ortama aktivatör madde eklenmiştir.
- III. t_3 aralığında yüksek sıcaklık etkisiyle enzim yapısı denatüre olmuştur.
- IV. t_4 aralığında ortamdaki su miktarı artmış olabilir.

yorumlarından hangileri doğru olur?

- A) I ve III. B) I ve IV. C) II ve III.
D) II ve IV. E) III ve IV.

6. ATP molekülü ile ilgili,

- I. Üretildiği hücrede tüketilir.
- II. Yapısındaki fosfat grubu organik yapıdır.
- III. Gerekli kadar üretilir ve harcanır, depo edilemez.

verilenlerden hangileri doğrudur?

- A) Yalnız I. B) Yalnız II. C) I ve III.
D) II ve III. E) I, II ve III.

7. Aşağıda vitaminler ve eksikliğinde ortaya çıkan rahatsızlıklarla ilgili tablo verilmiştir.

	Vitamin	Eksikliğinde ortaya çıkan hastalık
I	A vitamini	Gece körlüğü
II	B vitamini	Berberi
III	C vitamini	Kanın pıhtılaşmaması
IV	D vitamini	Raşitizm
V	K vitamin	Skorbüt

Tablonun hangi satırlarında hata yapılmıştır?

- A) Yalnız III. B) II ve IV. C) III ve V.
D) I, II ve V. E) II, IV ve V.

8. Hücre teorisiyle ilgili aşağıdakilerden hangisi yanlıştır?

- A) Hücreler canlılığın temel birimidir.
B) Bütün canlılar bir veya birden fazla hücreden oluşmaktadır.
C) Hücreler kalıtım materyalleri içerir ve bunu gelecek nesillere aktarırlar.
D) Metabolik faaliyetlerin tamamı hücre organelleri içinde gerçekleşir.
E) Yeni hücreler var olan hücrelerin bölünmesiyle oluşur.

9. Şemada X, Y, Z canlılarının bulundukları organeler verilmiştir.

	X	Y	Z
Ribozom	+	+	+
Mitokondri	+	-	+
Kloroplast	+	-	-
Sentrozom	-	-	+

Buna göre aşağıdakilerden hangisi yanlıştır?

- A) X, gelişmiş bir bitki olabilir.
B) Y, oksijenli solunum gerçekleştirmez.
C) Z, memeli bir hayvan olabilir.
D) Z, ışık enerjisini kimyasal bağ enerjisine dönüştüremez.
E) Y, fotosentez yapabilen bir bakteri hücresi olabilir.

10. DNA ve RNA'ya ait bazı özellikler verilmiştir.

1. Çift zincirli olma
2. Riboz şekeri bulundurma
3. Urasil bazı bulundurma
4. Fosfat içermesi
5. Genetik bilgi taşıma
6. Kendini eşleme

Verilen özelliklerin eşleştirilmesi hangisinde doğrudur?

	DNA	RNA
A)	1-4-5-6	2-3-4
B)	1-3-6	2-4-5
C)	2-3-6	1-4-5
D)	2-4-5	1-3-6
E)	3-4-5	1-2-4-6

TARİH TEKRAR TESTİ

1. Tarih, geçmişte yaşayan insanların siyasi, sosyal, bilimsel, kültürel ve ekonomik faaliyetlerini konu edinir.

Bu bilgiye dayanarak;

- I. yerleşik hayata geçilmesi,
- II. Ay'a ilk kez ayak basılması,
- III. insanın kişisel gelişimi

hangileri tarih biliminin konuları arasında yer alır?

- A) Yalnız I. B) Yalnız II. C) Yalnız III.
D) I ve II. E) II ve III.

2. "Tarih biliminin önemli bir özelliği de geçmişle bugün arasında bir köprü vazifesi yapmasıdır. Ancak tarihî olaylar arasında sentez yapılırken, bazı yanlış yorumlara ulaşılabilir."

Tarih biliminin özellikleri göz önüne alındığında aşağıdakilerden hangisi tarihî bilgilerin yanlış yorumlanmasının nedeni olabilir?

- A) Olayların neden-sonuç ilişkisiyle incelenmesi
- B) Olayların gerçekleşme zamanının verilmesi
- C) Olayların araştırma yapılan günün koşullarıyla değerlendirilmesi
- D) Olayların gerçekleştiği yerin verilmesi
- E) Yazılı ve yazısız belgelerden faydalanılması

3. İlk Çağlardan itibaren Anadolu; göç ve ticaret yollarının üzerinde bulunması, Asya ile Avrupa'yı birbirine bağlaması, topraklarının verimli olması gibi nedenlerden dolayı birçok kültüre ev sahipliği yapmıştır. Kültürel etkileşim Anadolu uygarlığının gelişimini hızlandırmıştır.

Buna göre Anadolu ile ilgili aşağıdakilerden hangisi söylenemez?

- A) Farklı kültürlerden izler taşıdığı
- B) Yaşamaya elverişli olduğu
- C) Merkezî devletlerin kurulduğu
- D) Farklı kültürlerin birbirinden etkilendiği
- E) Geçiş yolları üzerinde olduğu

4. **Yeni Taş (Neolitik) Çağı'nda mağara ve kaya sığınaklarında yaşayan insanların, ovalara ve su kenarlarına inerek yerleşik hayata geçmesinde aşağıdakilerden hangisinin etkili olduğu söylenebilir?**

- A) Ateşin bulunması
- B) Tarımsal üretime geçilmesi
- C) Avcılığın ve toplayıcılığın başlaması
- D) Kendini koruma isteği
- E) Hayvanların evcilleştirilmesi

5. • Sümer Kralı Urnamu'nun yaptığı hukuksal düzenlemelerde; bir kişinin, başka bir kişinin kemliğini kırması hâlinde para cezasıyla cezalandırılacağı yer almaktadır.
- Babil Kralı Hammurabi Kanunlarında; bir kişinin gözünü çıkarmanın aynı şekilde cezalandırılacağı yer almaktadır.

Buna göre aşağıdakilerden hangisine ulaşamaz?

- A) Babil kanunlarının kısas esasına dayandığına
- B) Sümer kanunlarının bedel esasına göre düzenlendiğine
- C) Mezopotamya'da farklı hukuk anlayışlarının bulunduğu
- D) Her iki hükümdarın da toplumsal düzene önem verdiğine
- E) Mezopotamya kanunlarının başka medeniyetlerden etkilendiğine

6. Yüzyıl hesaplamalarında; verilen tarih bir ve iki basamaklı sayıdan oluşuyor ise I. yüzyıldır. Üç basamaklı sayıdan oluşan bir tarih ise yüzler basamağına bir eklenir. Dört basamaklı sayıdan oluşan bir tarih ise binler ve yüzler basamağındaki sayılar iki basamaklı kabul edilir ve bu sayıya bir eklenir.

Milattan Önce (MÖ)				Milattan Sonra (MS)			
99-0 1. yüzyıl				0-99 1. yüzyıl			
99-50 1. yüzyılın ilk yarısı		49-0 1. yüzyılın ikinci yarısı		0-49 1. yüzyılın ilk yarısı		50-99 1. yüzyılın ikinci yarısı	
99-75 1. çeyrek	74-50 2. çeyrek	49-25 3. çeyrek	24-0 4. çeyrek	0-24 1. çeyrek	25-49 2. çeyrek	50-74 3. çeyrek	75-99 4. çeyrek
↑ 0 (MİLAT)							
Yüzyıl Kavramları							

Bu bilgilere göre aşağıdaki yargılardan hangisi doğru değildir?

- A) MÖ 145, MÖ II. yüzyılın 2. yarısı, 3. çeyreğidir.
 B) MS 1280, XIII. yüzyılın 2. yarısı, 4. çeyreğidir.
 C) MÖ 1458, MÖ 1789'dan günümüze daha yakın bir tarihi gösterir.
 D) MÖ 450 yılı ile MS 450 yılları arasında 900 yıllık zaman farkı vardır.
 E) MS 78 yılı MS 986 yılına göre günümüze daha yakın bir zamandır.

7. Harita: Kral Yolu



Haritada verilen ticaret yolu ile ilgili;

- I. Batı Anadolu'dan İran'a kadar uzandığı,
 II. hangi uygarlık tarafından yapıldığı,
 III. geçtiği şehirlerin hangileri olduğu

durumlarından hangilerine ulaşılabilir?

- A) Yalnız I. B) Yalnız II. C) Yalnız III.
 D) I ve III. E) II ve III.

8. İlk Çağ'da toplum; asiller, din adamları, hürler ve köleler gibi sınıflara ayrılmıştır. Toprağa sahip olan soylular, yüzyıllar boyunca geçerli olacak güçlü statüler kazanarak sosyal, ekonomik, siyasi gücün belirleyicisi olmuştur. Bu süreç tarım toplumlarının yönetim şekli olan monarşiyi ortaya çıkarmıştır. Tarihin bazı dönemlerinde monarşiler parçalansa da soylu sınıfa dayanan siyasal yönetimler varlığını sürdürmüştür. Doğal olarak da ilk ekonomik organizasyonlar soyluların ve monarşilerin gücüne göre şekillenmiştir.

Yalnız bu bilgilere göre İlk Çağ'da toplum yapısı ve yönetim şekliyle ilgili olarak aşağıdakilerden hangisi söylenemez?

- A) Toplumsal yaşamın eşitsizliğe dayandığı
 B) Toprak mülkiyetinin güç ve prestij sağladığı
 C) Bazı dönemlerde monarşik yönetimlerin krizler yaşadığı
 D) Kralların yönetim gücünü tanrıdan aldığı
 E) Soylu sınıfının yönetimde belirleyici bir rol oynadığı

9. İslamiyet'ten önce Türk toplumunda kadın ata binme, silah kullanma ve savaşabilme özelliklerine sahip olmuştur. Dede Korkut Hikayelerinde de Türk kadınının saygıyla bahsedilmiştir.

Yalnız bu bilgiye dayanarak;

- I. kadının toplumdan soyutlanmadığı,
 II. kadına değer verildiği,
 III. erkek nüfusun yetersiz olduğu

durumlarından hangilerine ulaşılabilir?

- A) Yalnız I. B) Yalnız II. C) Yalnız III.
 D) I ve II. E) II ve III.

10. İlk Çağ'da kurulan Fenike Uygarlığı deniz ticareti ve kolonicilikte ileri giderken Mısır Uygarlığı tarımda ileri gitmiştir. Orta Asya Bozkırlarında yaşayan toplumların en önemli ekonomik faaliyeti ise hayvancılık olmuştur.

Yukarıda bahsedilen farklılığın oluşmasındaki temel sebep aşağıdakilerden hangisidir?

- A) Toplumların kültürel farklılıkları
 B) Uygarlıkların kuruldukları bölgelerin özellikleri
 C) Uygarlıkları kuranların mensup olduğu etnik köken farkı
 D) Yazı kullanımının bölgelere göre farklılaşması
 E) Toplumların inanç ve geleneklerinin farklı olması

COĞRAFYA TEKRAR TESTİ

1. Aşağıdakilerden hangisi insanın doğaya etkisine örnek gösterilebilir?

- A) Sibiry'a da insanların kalın kıyafetleri tercih etmesi
- B) Uludağ'da kış turizminin yapılması
- C) Güneydoğu Asya'nın kırsal kesimlerinde yapı malzemesi olarak ahşap kullanılması
- D) İngiltere ve Fransa'yı denizin altından birbirine bağlamak için Manş Tüneli'nin yapılması
- E) Ekvator'a yakın enlemlerde yerleşmek için yüksek yerlerin tercih edilmesi

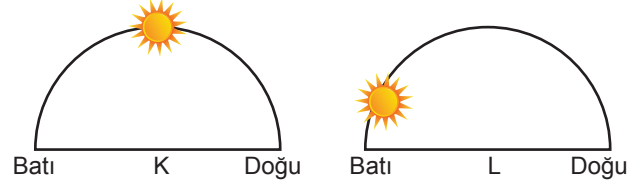
2. Aşağıdakilerden hangisi Dünya'nın Güneş etrafında izlediği yörüngenin elips şeklinde olmasının sonuçlarından biri değildir?

- A) Dünya'nın yörüngedeki hızının değişmesi
- B) Eylül ekinoksunun 2 gün gecikmesi
- C) Yarım kürelerde mevsim sürelerinin farklı olması
- D) Dünya ile Güneş arasındaki çekim kuvvetinin değişmesi
- E) Sürekli rüzgarlar ve okyanus akıntılarında sapmalar oluşması

3. Aşağıdakilerden hangisi meridyenlerin özellikleri arasında yer alır?

- A) Aynı meridyen üzerinde bütün noktalarda yerel saat aynıdır.
- B) Başlangıç meridyeni Ekvator'dur.
- C) Ardışık iki meridyen arasındaki mesafe her yerde 111 km. dir.
- D) Meridyenlerin boyları kutuplara gidildikçe kısalır.
- E) Ekvator'un kuzeyinde ve güneyinde 90'ar tane meridyen bulunur.

4. Aşağıda, aynı enlemden yer alan K ve L noktalarında Güneş'in ufuk düzleminde, aynı andaki konumu verilmiştir.

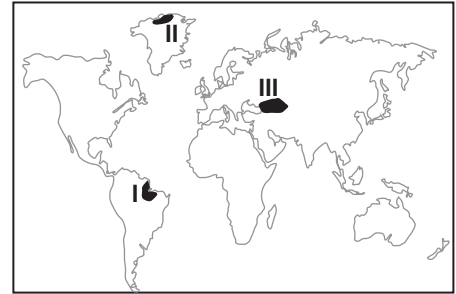


- I. K'de yerel saat 12.00'ı göstermektedir.
- II. L noktası K noktasına göre daha batıda yer alır.
- III. L noktasında yerel saat K noktasına göre daha ileridir.
- IV. K noktası başlangıç meridyenin doğusunda yer alır.

K ve L merkezleri için yukarıda verilenlerden hangileri kesin olarak söylenebilir?

- A) I ve II. B) I ve III. C) II ve III.
- D) II ve IV. E) III ve IV.

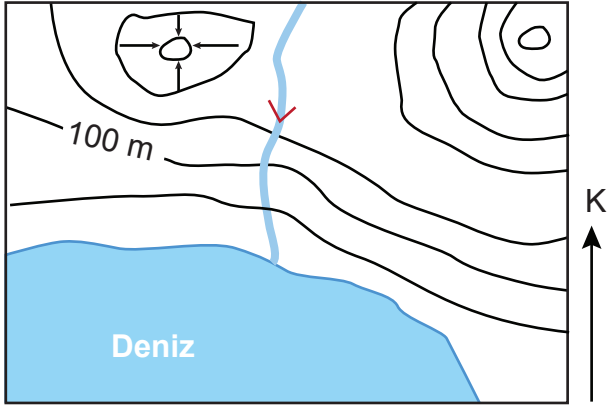
5. Dünya'nın küresel şekline dolaylı olarak harita çiziminde hatalar olur. Bu nedenle, hataları en aza indirmek amacıyla projeksiyon teknikleri kullanılır.



Dünya haritasında, numaralandırılarak verilen alanlarda hangi projeksiyon yöntemi kullanılırsa hata payı daha az olur?

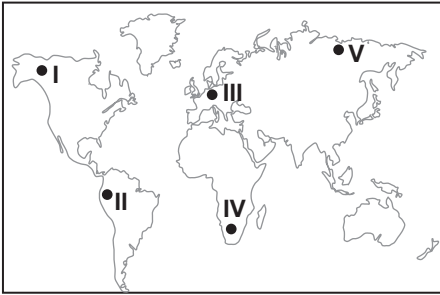
	I	II	III
A)	Silindir	Düzlem	Konik
B)	Düzlem	Silindir	Konik
C)	Silindir	Konik	Düzlem
D)	Konik	Silindir	Düzlem
E)	Düzlem	Konik	Silindir

6.



Yukarıda verilen izohips haritasına bakılarak aşağıdaki bilgilerden hangisine ulaşamaz?

- A) Eşyüksele eğrileri arası yükselti farkı 50 m'dir.
 B) Bölgede kuzeye doğru gidildikçe yükselti artar.
 C) Akarsuyun uzunluğu 100 km'den fazladır.
 D) Bölgede kapalı çukur bulunmaktadır.
 E) Akarsu kuzeyden güneye doğru akmaktadır.
7. Ekvator'dan kutuplara doğru gidildikçe kalıcı kar alt sınırının yükseltisi azalır.



Buna göre, haritada numaralandırılarak verilen noktalardan hangisinde kalıcı kar alt sınırının yükseltisi diğerlerine göre daha fazladır?

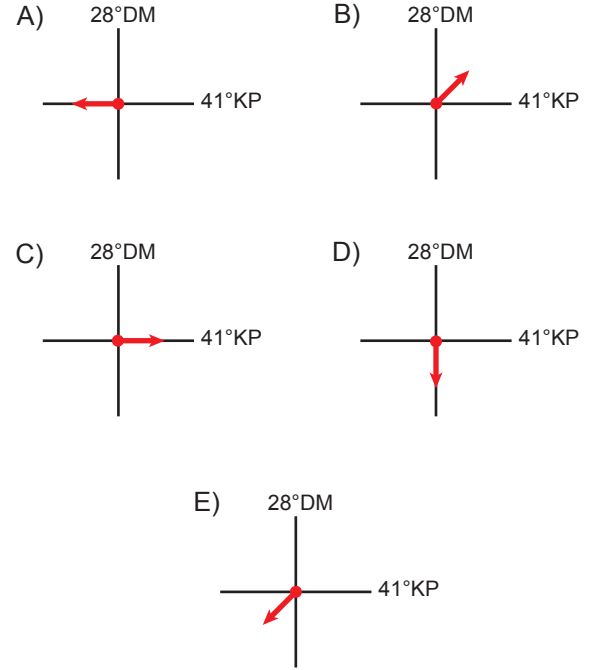
- A) I B) II C) III D) IV E) V
8. İklimi etkileyen faktörleri ve iklimin insan yaşamı üzerindeki etkilerini konu edinen coğrafyanın alt dalı aşağıdakilerden hangisidir?

- A) Jeomorfoloji B) Hidrografya
 C) Klimatoloji D) Meteoroloji
 E) Biyocoğrafya

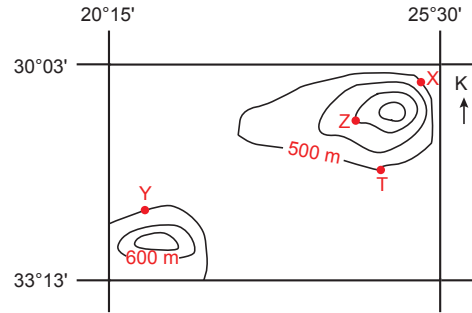
9. 28° doğu meridyeni ile 41° kuzey paraleli üzerinde yer alan İstanbul il merkezinden 21 Haziran tarihinde hangi yöne gidilirse;

- Yerel saatinin daha ileri olduğu
- Gündüz süresinin daha uzun olduğu

gözlemlenir?



10. Aşağıda bir alanın izohips haritası ve koordinatları verilmiştir.



Buna göre harita üzerinde işaretlenen merkezlerle ilgili olarak aşağıdakilerden hangisi yanlıştır?

- A) X merkezi ile Y merkezinin yükseltileri eşittir.
 B) Y merkezinde 21 Aralık günü gündüz süresi X merkezine göre daha fazladır.
 C) Z merkezinin yükseltisi diğer merkezlerin yükseltisinden daha fazladır.
 D) X ve Y merkezlerinin sıcaklık ortalamalarının farklı olmasındaki en önemli etken bakı etkisidir.
 E) Verilen merkezlerden hiçbiri yıl boyunca güneş ışınlarını dik açıyla alamaz.

DİN KÜLTÜRÜ VE AHLÂK BİLGİSİ TEKRAR TESTİ

1. “Yazıklar olsun o namaz kılanlara ki, onlar namazlarını ciddiye almazlar. Onlar (namazlarıyla) gösteriş yaparlar. Ufacık bir yardıma bile engel olurlar.”

(Maûn suresi, 4 ve 7. ayetler)

“Yahudilerin zulmü sebebiyle, bir de pek çok kimseyi Allah yolundan engellemeleri, kendilerine yasaklandığı halde faizi almaları ve haksızlıkla insanların mallarını yemeleri yüzünden önceden helâl kılınan temiz ve iyi şeyleri onlara haram kıldık...”

(Nisâ suresi, 160. ayet)

Bu ayetlerde aşağıdaki bilgi edinme yollarından hangisinin ihmal edildiği söylenebilir?

- A) Akıl B) Vahiy C) Sünnet
D) Duyular E) Örf ve Adet

2. İslam dininde iman-amel ilişkisi sıklıkla vurgulanarak, Müslümanların inançlarının gereğini yerine getirmeleri ve imanlarını davranışla desteklemeleri istenmektedir.

Buna göre aşağıdaki ayetlerden hangisi metinde sözü edilen durumla doğrudan ilgilidir?

- A) “Ancak iman edip dünya ve ahiret için yararlı işler yapanlar başka; onlar için kesintisiz bir ödül vardır.”
(Tîn suresi, 6. ayet)

- B) “Allah’a verdikleri sözü ve yeminlerini az bir bedelle satanlara gelince, işte onların âhirette hiç nasipleri yoktur...”
(Â-i İmrân suresi, 77. ayet)

- C) “Onlar Allah’ı gereği gibi tanımadılar. Şüphesiz Allah çok güçlüdür, mutlak galiptir.”
(Hac suresi, 74. ayet)

- D) “Eğer onlar da sizin inandığınız gibi inanırlarsa kesinlikle doğru yolu bulmuş olurlar; fakat eğer yüz çevirirlerse bilesin ki bir ayrılıkçılığın içindedirler...”
(Bakara suresi, 137. ayet)

- E) “Ey iman edenler! Allah’a, peygamberine, peygamberine indirdiği kitaba ve daha önce indirdiği kitaba iman edin...”
(Nisâ suresi, 136. ayet)

3. Pozitivizme göre bilinebilecek tek gerçeklik bilimin ortaya koyduklarıdır. Bu düşünceleri onları metafizik alana ait her şeyi reddetmeye kadar götürmüştür. Ancak Kur’an-ı Kerim incelendiğinde, bilimin sonradan keşfettiği bazı gerçeklerin binlerce yıl öncesinde vahiy ile bildirildiğine tanıklık edilmektedir.

Buna göre;

- I. “Göğü kudretimizle biz kurduk ve şüphesiz biz genişletmekteyiz.”

(Zâriyât suresi, 47. ayet)

- II. “İnkâr edenler, gökler ve yer bitişik iken onları ayırdığımızı ve her canlıyı sudan yarattığımızı görmezler mi? Hâlâ inanmayacaklar mı?”

(Enbiyâ suresi, 30. ayet)

- III. “Allah, rüzgârları gönderendir. Onlar da bulutları harekete geçirir. Allah, onları dilediği gibi, (bazen) yayar ve (bazen) yoğunlaştırır. Nihayet yağmurun onların arasından çıktığını görürsün.”

(Rûm suresi, 48. ayet)

ayetlerden hangileri metindeki düşüncüyü destekler niteliktedir?

- A) Yalnız I. B) Yalnız II. C) I ve II.
D) I ve III. E) I, II ve III.

4. • “İman eden kullarıma söyle, namazı kılınlar; alışverişin ve dostluğun olmayacağı günün gelmesinden önce, kendilerine verdiğimiz rızıktan (bizim yolumuzda) gizli açık harcasınlar.”
(İbrahim suresi, 31. ayet)
- “İman edip dünya ve ahiret için yararlı işler yapanları -hiç şüphenez olmasın- içinde ebedî kalmak üzere altından ırmaklar akan cennetteki köşklere yerleştireceğiz...”
(Ankebût suresi, 58. ayet)
- “Asra yemin ederim ki, insan gerçekten ziyandadır. Ancak iman edip iyi dünya ve ahiret için yararlı işler yapanlar, birbirlerine hakkı tavsiye edenler ve sabrı tavsiye edenler başkadır.”
(Asr suresi)

Bu ayetlerde vurgulanan ortak husus aşağıdakilerden hangisidir?

- A) İnsanın hakikatten kopmaması gerektiği
B) İnsanın, ahirette hesabını tek başına vereceği
C) Yoksulları korumanın imanın bir gereği olduğu
D) İnanç ve ibadetin birbirini tamamlaması gerektiği
E) Ebedi kurtuluşun hayatta yapılanlarla gerçekleşeceği
5. Kur'an-ı Kerim'de Hz. Âdem'in ilk peygamber olduğu vurgulanır. O günden bu güne gelmiş geçmiş bütün insanların çeşitli inanç biçimlerine bağlı yaşadıkları bilinmektedir. Bunun en eski göstergelerinden biri Şanlıurfa'nın Göbeklitepe mevkiinde yapılan yakın zamanlı arkeolojik kazılardaki bulgulardır. Burada 12 bin yıl önce inşa edilmiş mabetler bulunmuştur. Fâtır suresinin 24. ayetindeki "...her millet için mutlaka uyarıcı (peygamber) gelmiştir." ifadesi bu durumun başka bir açıdan kanıtı olarak değerlendirilir.
- Bu parçadan aşağıdaki yargıların hangisine varılabilir?**
- A) Zaman faktörü inanç çeşitliliğinin sebebidir.
B) Din insan doğasının ayrılmaz bir parçasıdır.
C) İnsanlar yaşam alanlarını tapınak biçiminde inşa etmiştir.
D) Mabetler dinlerin inanç biçimleri hakkında bilgiler vermektedir.
E) Tarihi süreç içerisinde insanların inançlarında değişimler meydana gelmiştir.

6. Allah inancı ve din duygusu insana kuvvetli bir irade ve sağlam bir karakter kazandırır. İnsanı ruhsal bunalımlardan korur; başarı için ümit ve cesaret verir. Maddi ve manevi her türlü sıkıntıya karşı insanın direncini artırır. İnsan, günlük hayatında karşılaştığı yalnızlık, çaresizlik, korku, üzüntü, hastalık, musibet ve felaketler karşısında yegâne teselli kaynağı olarak dini görür.

Bu paragrafta vurgulanan ana düşünce aşağıdakilerden hangisidir?

- A) İnancın bireye psikolojik faydalarının olduğu
B) Dinin topluma değerler kazandırdığı
C) Allah'a inanmanın fitrattan geldiği
D) İnsanın zayıf yönlerinin bulunduğu
E) Dinin ilahi kurallar bütünü olduğu

7. İnsanın mümin kardeşine tebessüm etmesi, güzel söz söylemesi, namaza giderken atılan her adım, birisine yol göstermek, insanlar arasında adaletle hüküm vermek, iyiliği tavsiye edip kötülükten alıkoymak, işini iyi yapıp kendisini mesleğinde geliştirmek, eziyet veren bir engeli yoldan kaldırmak ve ailesinin nafakasını temin etmek için çalışmak Hz. Peygamber tarafından sadaka olarak nitelendirilmiştir.

Bu parçadan çıkarılan en kapsamlı sonuç aşağıdakilerden hangisidir?

- A) Her iyi davranış bir ibadettir.
B) İnsanlara iyi niyetle yaklaşmak asıldır.
C) İnanan insanda toplumsal duyarlılık olmalıdır.
D) İslam, insanlarla iyi ilişkiler kurulmasını istemektedir.
E) Ailevi sorumlulukları yerine getirmek bir iyiliktir.

8. Sözlükte “boyun eğme, alçakgönüllülük, itaat. Kulluk, tapma, tapınma” anlamlarına gelen ibadet, dinî bir terim olarak insanın Allah’a saygı, sevgi ve itaatini göstermek, onun hoşnutluğunu kazanmak niyetiyle ortaya koyduğu belirli tutum ve gerçekleştirdiği davranışlar için kullanıldığı gibi daha genel olarak aynı mahiyetteki düşünüş, duyuş ve sözleri de ifade eder. Bu bağlamda ibadet, sadece dinî içerikli belli ve düzenli davranış biçimleri için değil, insanın hayatını daima Allah’a karşı saygı ve itaat bilinci içinde tüm sorumluluklarını sürdürmesidir.

Bu parçadan ibadetle ilgili aşağıdaki yargıların hangisine varılamaz?

- A) İnsanın Rabb’i ile ilişkisini güçlendirir.
 B) Allah’ın rızasına ulaştıran davranışlardır.
 C) İnanma duygusunun oluşmasına kaynaklık eder.
 D) Kulluk bilincini canlı tutan duygu ve düşüncelerdir.
 E) Belli formu olan davranışlardan ibaret görülmemelidir.

9. • “Biz sana kitabı gerçeğin ta kendisi olarak indirdik. O hâlde sen de ihlâsla yalnız Allah’a ibadet et!”

(Zümer suresi, 2. ayet)

- “...Bana, din ve ibadetimi yalnız Allah’a has kılarak gönülden kulluk etmem emredildi.”

(Zümer suresi, 11. ayet)

- “...Din hususunda sizin üzerinize hiçbir zorluk yükledi...”

(Hac suresi, 78. ayet)

Bu ayetler ibadetlerle ilgili aşağıda verilenlerden hangisi ile ilgilidir?

- A) Ahlak ibadet ilişkisi
 B) İbadetlerin bireysel faydaları
 C) İbadetlerin toplumsal faydaları
 D) İbadetlerle ilgili temel ilkeler
 E) Başkalarının ibadet etme hakkına saygı

10. İnsan, doğasında var olan anlam arayışını bir dine ya da inanca bağlanarak tatmin etmeye çalışır.

Aşağıdakilerden hangisi insanın bu yönünü ortaya çıkaran etkenlerden biri değildir?

- A) Aşkın bir güce sığınma ihtiyacı
 B) Kendi varoluşunu anlamlandırma ihtiyacı
 C) Biyolojik varlığını sürdürme gereksinimleri
 D) Aklın, mutlak bilgiye ulaşmada yetersiz kalması
 E) Evrendeki ihtiyaçların insana acizliğini hatırlatması

YABANCI DİL TEKRAR TESTİ

1-5. sorularda boş bırakılan yere uygun gelen kelime ya da ifadeyi işaretleyiniz.

1. **Samanta** : - - - - ?
Tom : A bed, a wardrobe and a big mirror on the wall.
 A) How can I get to the library
 B) What nationality is your roommate
 C) How often do you go online
 D) What have you got in your room
 E) Who is the director of the movie
2. **David** : We are going swimming this afternoon. How about joining us?
Jack : - - - -. I have a terrible cold.
 A) It won't be bad to join
 B) I am sorry but I can't
 C) I would like to swim
 D) What a great idea
 E) Let's go out now
3. Istanbul is one of the most densely populated cities in Turkey. There are lots of people. It is really hard to walk in the streets because everywhere is full of people.
It is stated in the passage that Istanbul - - - - .
 A) is a crowded city
 B) is famous for its skyscrapers
 C) has lots of prefabricated houses
 D) is a calm place to have a rest
 E) is under a big threat of an earthquake

4. **Carol** : I think George is funnier than Sam.
Lilly : - - - -. I find his jokes boring.
 A) I disagree
 B) You are right
 C) I like him
 D) I agree
 E) You look hesitant

5. **In Jack's class, the students would prefer to study English rather than maths because - - - - .**
 A) maths is easy to learn
 B) English is hard to study
 C) it is useless to study English
 D) the school can make them happy
 E) they find English more enjoyable

CEVAP ANAHTARLARI

TÜRK DİLİ VE EDEBİYATI TEKRAR TESTİ

1. C	2. C	3. D	4. E	5. B	6. C	7. C	8. B	9. A	10. D
11. D	12. E	13. A	14. D	15. C	16. C	17. E	18. B	19. C	20. A

MATEMATİK TEKRAR TESTİ

1. B	2. E	3. B	4. D	5. B	6. C	7. A	8. B	9. E	10. C
11. A	12. C	13. B	14. A	15. C	16. D	17. E	18. D	19. A	20. E

FİZİK TEKRAR TESTİ

1. C	2. E	3. B	4. D	5. A	6. A	7. D	8. C	9. D	10. A
------	------	------	------	------	------	------	------	------	-------

KİMYA TEKRAR TESTİ

1. D	2. B	3. D	4. A	5. E	6. E	7. A	8. C	9. E	10. E
------	------	------	------	------	------	------	------	------	-------

BİYOLOJİ TEKRAR TESTİ

1. C	2. E	3. A	4. C	5. B	6. C	7. C	8. D	9. B	10. A
------	------	------	------	------	------	------	------	------	-------

TARİH TEKRAR TESTİ

1. D	2. C	3. C	4. B	5. E	6. E	7. D	8. D	9. D	10. B
------	------	------	------	------	------	------	------	------	-------

COĞRAFYA TEKRAR TESTİ

1. D	2. E	3. A	4. B	5. A	6. C	7. B	8. C	9. B	10. D
------	------	------	------	------	------	------	------	------	-------

DİN KÜLTÜRÜ VE AHLAK BİLGİSİ TEKRAR TESTİ

1. B	2. A	3. E	4. D	5. B	6. A	7. A	8. C	9. D	10. C
------	------	------	------	------	------	------	------	------	-------

İNGİLİZCE TEKRAR TESTİ

1. D	2. B	3. A	4. A	5. E
------	------	------	------	------



Bu kitapçığın her hakkı saklıdır. Hangi amaçla olursa olsun, kitapçığın tamamının veya bir kısmının Millî Eğitim Bakanlığı Ölçme, Değerlendirme ve Sınav Hizmetleri Genel Müdürlüğünün yazılı izni olmadan kopya edilmesi, fotoğraflarının çekilmesi, bilgisayar ortamına alınması, herhangi bir yolla çoğaltılması, yayımlanması ve başka bir amaçla kullanılması yasaktır. Bu yasağa uymayanlar, doğabilecek hukukî sorumluluğu ve sınavın hazırlanmasındaki malî yükümlülüğü peşinen kabullenmiş sayılır.